

เอกสารแนบ 1

จดหมายเห็นชอบการพิจารณา

รายงานผลกระทบสิ่งแวดล้อมและมาตรการแนบท้าย



กรมทรัพย์สินทางพาณิชย์	
เลขที่	๕๑ - ๘๖๓๖
วันที่	๖ ต.ค. ๒๕๔๑
เวลา	๑๖.๑๖

ที่ รว ๐๘๐๔/ 13847

สำนักงานนโยบายและแผนสิ่งแวดล้อม
ซอยพิบูลวัฒนา 7 ถนนพระรามที่ 6
กรุงเทพฯ 10400

5 ตุลาคม 2541

กรณี	542
ค่า	15.00

เรื่อง การพิจารณารายงานการวิเคราะห์ผลกระทบสิ่งแวดล้อม

เรียน อธิบดีกรมทรัพย์สินทางพาณิชย์

- สิ่งที่ส่งมาด้วย
1. สำเนาหนังสือบริษัท เอส.พี.เอส. คอนซัลติ้ง เซอร์วิส จำกัด ที่ A 594/2541 ลงวันที่ 27 กรกฎาคม 2541
 2. มาตรการป้องกันและแก้ไขผลกระทบสิ่งแวดล้อม โครงการเหมืองแร่หินอุตสาหกรรมชนิดหินแอนไดไซต์ เพื่ออุตสาหกรรมก่อสร้าง ของบริษัท หงษ์คำ อุตสาหกรรมชนิดหินแอนไดไซต์ เพื่ออุตสาหกรรมก่อสร้าง ของบริษัท หงษ์คำ สาขาเบอร์ จำกัด (มหาชน) คำขอประทานบัตรที่ 12/2540 ตั้งอยู่ที่ตำบลท่าชุม อำเภอแก่งคอย จังหวัดสระบุรี

ตามที่ บริษัท เอส.พี.เอส. คอนซัลติ้ง เซอร์วิส จำกัด ให้เสนอรายงานการวิเคราะห์ผลกระทบสิ่งแวดล้อม โครงการเหมืองแร่หินอุตสาหกรรมชนิดหินแอนไดไซต์ เพื่ออุตสาหกรรมก่อสร้าง ของบริษัท หงษ์คำ สาขาเบอร์ จำกัด (มหาชน) คำขอประทานบัตรที่ 12/2540 ตั้งอยู่ที่ตำบลท่าชุม อำเภอแก่งคอย จังหวัดสระบุรี ซึ่งจัดทำรายงานฯ โดย บริษัท เอส.พี.เอส. คอนซัลติ้ง เซอร์วิส จำกัด ให้สำนักงานนโยบายและแผนสิ่งแวดล้อม พิจารณา ความละเอียด ดังปรากฏในเอกสารสิ่งที่ส่งมาด้วยหมายเลข 1

สำนักงานนโยบายและแผนสิ่งแวดล้อม ได้พิจารณาเสนอความเห็นเบื้องต้นเกี่ยวกับ รายงานฯ ดังกล่าว ให้คณะกรรมการผู้ชำนาญการพิจารณารายงานการวิเคราะห์ผลกระทบสิ่งแวดล้อม ด้านโครงการเหมืองแร่ พิจารณาในการประชุมครั้งที่ 12/2541 เมื่อวันที่ 15 กันยายน 2541 และที่ประชุมมีมติเห็นชอบกับรายงานฯ ทั้งนี้ให้ผู้ยื่นคำขอประทานบัตรปฏิบัติตามมาตรการป้องกันและแก้ไขผลกระทบสิ่งแวดล้อมที่เสนอ ดังปรากฏรายละเอียดในเอกสารสิ่งที่ส่งมาด้วยหมายเลข 2

จึงเรียนมาเพื่อทราบ หวังว่าสำนักงานฯ ได้ดำเนินการให้ผู้ยื่นคำขอประทานบัตรทราบด้วยแล้ว

กองวิเคราะห์ผลกระทบสิ่งแวดล้อม
โทร. 2792792, 272305
โทรสาร. 2785469, 271

สิ่งที่ส่งมาด้วย 2

มาตรการป้องกันและแก้ไขผลกระทบสิ่งแวดล้อม โครงการเหมืองแร่หินอุตสาหกรรมชนิดหินแอนดีไซต์
เพื่ออุตสาหกรรมก่อสร้าง บริษัท หุ่นยนต์ก่อสร้าง จำกัด (มหาชน)
...คำขอประทานบัตรที่ 12/2540 ตั้งอยู่ที่ตำบลท่าตูม อำเภอแก่งคอย จังหวัดสระบุรี ...

1. มาตรการป้องกันและแก้ไขผลกระทบสิ่งแวดล้อมที่เสนอไว้ในรายงาน

1.1 ให้เปิดทำเหมืองแบบชันมันด โดยมีความกว้างของชันมันดไม่น้อยกว่า 10 เมตร ความสูงของชันมันดไม่เกิน 10 เมตร และรักษาความลาดเอียงทั้งหมดไม่เกิน 45 องศา

1.2 ให้เว้นพื้นที่ทำเหมืองให้ห่างจากถนนสาธารณะระยะ 50 เมตร และต้องปลูกไม้ยืนต้นโตเร็วในระยะระหว่างต้นและแถว 2 x 2 เมตร อย่างน้อยจำนวน 5 แถว

1.3 บริเวณขอบแปลงด้านทิศตะวันออกและทิศใต้ จะต้องเว้นระยะการทำเหมืองออกจากแนวเขต 5 เมตร พร้อมทั้งปลูกไม้ยืนต้นโตเร็ว

1.4 ให้จัดทำแนวกันชนระยะประมาณ 10 เมตร โดยรอบตามแนวเขตโรงหินที่อยู่ติดกับพื้นที่ข้างเคียง และให้ปลูกไม้โตเร็วในระยะระหว่างต้นและแถว 2 x 2 เมตร จำนวนอย่างน้อย 3 แถว

1.5 การขุดเปิดหน้าดินในระยะแรกของการทำเหมือง จะต้องแยกเปลือกดิน (Top Soil) มาใช้ปะปนกับดินชั้นล่าง และเมื่อเก็บกองดินได้ตามความต้องการแล้วให้นำเปลือกดินไปกองปิดทับด้านบนเพื่อใช้ในการปลูกพืชคลุมกองดินป้องกันการชะล้างจากน้ำฝน

1.6 ให้เตรียมพื้นที่เก็บกองเปลือกดินประมาณ 26 ไร่ และกองเก็บดินจะต้องให้อยู่ห่างจากแนวเขตที่ดินโครงการระยะประมาณ 10 เมตร และบริเวณรอบกองดินห่างจากแนวเขตประทานบัตรประมาณ 1 เมตร จะขุดระบายน้ำขนาดความกว้าง 1.0 เมตร และลึก 0.5 เมตร ล้อมรอบกองดินเพื่อระบายน้ำไปยังคูน้ำระบายน้ำขนาดความกว้าง 30 เมตร ยาว 50 เมตร และลึก 3 เมตร เพื่อตัดทะลอกดินไม่ให้แพร่กระจายออกสู่ภายนอก

1.7 การเก็บกองดินจะต้องทำสันดินบดอัดแน่นรอบบริเวณที่จะกองดินทั้งหมด โดยสันดินนี้จะเสริมให้สูงกว่ากองหน้าดินบนไม่น้อยกว่า 0.5 เมตร และควบคุมความลาดเอียงด้านข้างของกองเก็บให้มีความลาดชันไม่เกิน 45 องศา

1.8 กำหนดให้ใช้วัตถุระเบิดไม่เกิน 150 กิโลกรัม/จังหวัด และใช้เก็บไฟฟ้าแบบ
ช่วงเวลา ให้มีการระเบิดวันละไม่เกิน 1 ครั้ง ในช่วงเวลา 16.00 - 17.00 น.

อำนาจ

ผู้

1.9 โรงรับหินจะต้องสร้างเป็นระบบปิดคือ สร้างอาคารปิดคลุมอย่างมิดชิด บริเวณเครื่องรับหิน Primary Crusher, Secondary Crusher และบริเวณตะแกรงคัดแยกขนาดหินและจัดทำระบบป้องกันผลกระทบสิ่งแวดล้อม ตามประกาศกรมทรัพยากรธรณี เรื่องการประกอบกิจการโรงรับหินอย่างเคร่งครัด

1.10 ให้ออกแบบและจัดสร้างระบบสายพานลำเลียงให้มีอุปกรณ์ปิดคลุมรอยต่อตลอด พร้อมทั้งติดตั้งเครื่องฉีดสเปรย์น้ำบริเวณจุดที่หินตกปลายสายพานทุกจุด

1.11 ให้สร้างถนนภายในโรงรับหินให้มีสภาพเป็นถนนคอนกรีต และพื้นที่เก็บกองหิน ให้มีพื้นที่บดอัดแน่น พร้อมทั้งฉีดพรมน้ำในบริเวณภายในโรงรับหินอย่างน้อยวันละ 3 - 4 ครั้ง

1.12 เส้นทางขนส่งแร่ในช่วงที่เป็นถนนลูกรังก่อนถึงถนนราดยาง ต้องทำการปรับปรุงแก้ไขให้เป็นถนนที่มีผิวจราจรที่ไม่ก่อให้เกิดฝุ่นฟุ้งกระจายมาก พร้อมทั้งฉีดพรมน้ำบนเส้นทางขนส่งแร่ในช่วงที่เป็นถนนลูกรังวันละ 3 - 4 ครั้ง หรือความเหมาะสมของฤดูกาล

1.13 กำหนดค่าใช้ความเร็วในการขนส่งในช่วงที่เป็นถนนลูกรังและช่วงที่ผ่านกลุ่มชุมชน ให้ใช้ความเร็วไม่เกิน 25 กม./ชม. และต้องทำการปิดคลุมแร่ด้วยผ้าใบมิดชิด

1.14 ให้ควบคุมความเร็วของรถบรรทุกแรงแรงช่วงถนนลาดยางสายบ้านหุแคว - พระพุทธบาทน้อย ให้มีความเร็วไม่เกิน 50 กิโลเมตร/ชั่วโมง

1.15 ให้ติดตั้งเตือน "ระวังรถบรรทุก" บนถนนสายหุแคว - พระพุทธบาทน้อย ในช่วงก่อนที่จะถึงบริเวณทางแยกเข้าสู่พื้นที่โครงการระยะห่างประมาณ 300 เมตร ของทั้งสองด้าน โดยให้ผู้นำเส้นทางสามารถมองเห็นได้อย่างชัดเจน

1.16 ให้ติดตามตรวจสอบสภาพเส้นทางตั้งแต่โรงรับหินของโครงการจนถึงถนนพหลโยธิน หากพบว่าเกิดการชำรุดเสียหายอันเป็นสาเหตุเนื่องมาจากการขนส่งแร่ของโครงการ จะต้องปรับปรุงซ่อมแซมให้มีสภาพที่ดี โดยจะต้องติดตามตรวจสอบทุก ๆ 6 เดือน ตลอดระยะเวลาดำเนินการ

1.17 ให้จัดเตรียมอุปกรณ์ป้องกันอันตรายส่วนบุคคลสำหรับคนขับรถ เช่น เครื่องกรองฝุ่นที่อุดหู เป็นต้น ให้เหมาะสมกับลักษณะงาน และให้มีการตรวจสอบสุขภาพทั่วไปให้แก่พนักงานทุก 6 เดือน

1.18 การฟื้นฟูสภาพพื้นที่ที่ผ่านการทำเหมือง จะต้องทำการปรับสภาพหน้าเหมืองให้มีแนวแข็งแรง แล้วพัฒนาชุมชนเหมืองให้เป็นแหล่งน้ำสาธารณะ และทำการปลูกพืชคลุมดินบริเวณรอบชุมชนเหมือง และปลูกไม้ยืนต้นได้เร็ว

1.19 ให้ทำการตรวจวัดระดับเสียงและแรงสั่นสะเทือนจากการใช้วัตถุระเบิด บริเวณชุมชนบ้านโป่งคา และบริเวณริมรางสถานีพระพุทธบาทน้อยทุก 4 เดือน ตลอดระยะเวลาการดำเนินการโครงการ พร้อมทั้งรายงานผลการตรวจวัดให้สำนักงานนโยบายและแผนสิ่งแวดล้อมทราบทุกครึ่ง

1.20 ให้ติดตามตรวจสอบคุณภาพอากาศ โดยตรวจวัดปริมาณฝุ่นแขวนลอย จำนวน 4 สถานีคือ พื้นที่โรงโม่หิน บ้านเรือนราษฎรทางทิศตะวันออกเฉียงเหนือในระยะ 400 เมตร บ้านเรือนราษฎรทางทิศตะวันตกเฉียงใต้ในระยะ 600 เมตร และชุมชนบ้านโป่งคาทางทิศตะวันออกเฉียงใต้ในระยะ 1 กิโลเมตร เป็นประจำปีละ 4 ครั้ง ในเดือนเมษายน พฤษภาคม กรกฎาคมและตุลาคม พร้อมทั้งรายงานผลการติดตามตรวจสอบให้สำนักงานนโยบายและแผนสิ่งแวดล้อม และกรมทรัพยากรธรณีทราบเป็นประจำทุกปี

1.21 ให้ทำการติดตามตรวจสอบการเปลี่ยนแปลงของปริมาณน้ำ หรือระดับน้ำทั้งบ่อน้ำตื้นและบ่อน้ำบาดาลของราษฎรในชุมชนใกล้เคียง ได้แก่ บ้านคำใหญ่ บ้านป่าไม้แดง บ้านบ่อรักษา และบ้านโป่งคา พร้อมทั้งเก็บตัวอย่างน้ำเพื่อนำไปวิเคราะห์หาค่าดัชนีคุณภาพน้ำ ได้แก่ ความเป็นกรด-ด่าง (pH) ตะกอนแขวนลอย (Suspended Solids) สารละลาย (Dissolved Solids) ความกระด้างรวม (Total Hardness) ความขุ่น (Turbidity) ซัลเฟต (Sulfate) และปริมาณเหล็กรวม (Total Iron) โดยทำการติดตามตรวจสอบทุก ๆ 4 เดือน ตลอดระยะเวลาดำเนินการโครงการ

1.22 ให้เฝ้าระวังสังเกตการณ์วัชพืชรุกรานของแปลงทางด้านทิศตะวันตกและทิศตะวันออก จำนวน 2 บ่อ เพื่อใช้ติดตามตรวจสอบระดับน้ำ และคุณภาพน้ำพร้อมกับแหล่งน้ำของราษฎรในชุมชน หากผลการติดตามตรวจสอบพบว่าการดำเนินการโครงการส่งผลกระทบต่อแหล่งน้ำใต้ดินของราษฎร จะต้องหาแหล่งน้ำชดเชยให้กับราษฎรอย่างเพียงพอ หรือสนับสนุนงบประมาณในการขุดเจาะบ่อน้ำบาดาลเพื่อจัดทำเป็นระบบน้ำประปาหมู่บ้าน

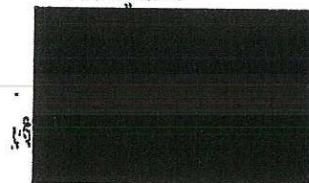
1.23 ให้ติดตามตรวจสอบการเปลี่ยนแปลงของปริมาณน้ำจากทางน้ำผิวดินที่อยู่ทางด้านทิศใต้ และการรั่วซึมของน้ำจากภายนอกเข้าสู่บ่อเหมือง โดย-

- ตรวจสอบเสถียรภาพของหน้าเหมืองให้อยู่ในสภาพที่ปลอดภัยจากการพังทลาย โดยบริเวณที่พบรอยรั่วซึมของน้ำให้ใช้ดินเหนียวคัดแน่นตามแนวแตกหรือรอยรั่ว

- ติดตั้งเครื่องสูบน้ำเพื่อระบายน้ำจากขุมเหมืองกลับสู่ทางน้ำเดิม โดยจะต้องปล่อยน้ำทิ้งไว้ให้เกิดการตกตะกอนเป็นระยะเวลาไม่น้อยกว่า 24 ชั่วโมง

- หากโครงการจะต้องหยุดดำเนินการทำเหมืองจนกว่าจะแก้ไขปัญหารั่วซึมของน้ำจากทางน้ำดังกล่าวได้อย่างมีประสิทธิภาพ

คำนำเนตกิจ



2. มาตรการป้องกันและแก้ไขผลกระทบสิ่งแวดล้อมที่กำหนดโดยสำนักงานนโยบายและแผนสิ่งแวดล้อม

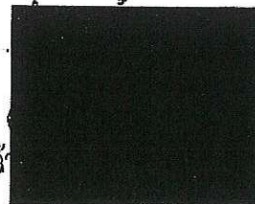
2.1 ให้ดำเนินการปลูกไม้ยืนต้นเตี้ยเร็วภายหลังจากรับประทานบัตรแล้ว (ระยะเตรียมการทำเหมือง) และก่อนที่จะมีการดำเนินการโครงการ โดยวิธีการปลูกให้มีระยะ 2x2 เมตร (400 ต้น/ไร่) บนพื้นที่ที่เว้นการทำเหมือง รวมทั้งให้มีการบำรุงรักษาดูแลต้นไม้เหล่านั้นให้มีความเจริญเติบโตที่ดี ทั้งนี้ให้เสนอแผนการปลูกต้นไม้ พร้อมทั้งระบุพันธุ์ไม้ พื้นที่ปลูก ให้สำนักงานนโยบายและแผนสิ่งแวดล้อม และกรมป่าไม้ เพื่อพิจารณาความเหมาะสมก่อนดำเนินการ

2.2 หากได้รับการร้องเรียนจากราษฎรที่อาศัยอยู่ในบริเวณใกล้เคียงว่า ได้รับความเดือดร้อนรำคาญจากการดำเนินการโครงการ หรือสาธารณสุขมีอันตรายจากกิจกรรมเหมืองแร่ และสำนักงานนโยบายและแผนสิ่งแวดล้อมได้ตรวจสอบว่าไม่ปฏิบัติตามมาตรการที่กำหนดไว้ ผู้ถือประทานบัตรจะต้องยินยอมยุติการทำงานเหมืองตามคำสั่งของทางราชการ แล้วแก้ไขเหตุแห่งความเดือดร้อนแก้ไขสิ่งสิ้นก่อนที่จะดำเนินการต่อไป

2.3 หากผู้ถือประทานบัตรมีความประสงค์ที่จะเปลี่ยนแปลงวิธีการทำเหมืองหรือเปลี่ยนแปลงเพิ่มเติมชนิดแร่หรือการทำเหมืองในที่แตกต่างจากที่เสนอไว้ว่าในงานฯ จะต้องเสนอรายละเอียดเกี่ยวกับวิธีการทำเหมืองและการดำเนินการเปลี่ยนแปลงดังกล่าว ประกอบกับมาตรการป้องกันผลกระทบที่สอดคล้องกับการเปลี่ยนแปลงใหม่ให้สำนักงานนโยบายและแผนสิ่งแวดล้อมพิจารณาให้ความเห็นชอบด้านสิ่งแวดล้อมก่อน

2.4 ให้ทำการปรับปรุงพื้นที่เขตให้โครงการฯ ที่ผ่านการทำเหมืองแร่ตามข้อที่ 1.18 หรือทั้งให้รายงานผลการดำเนินการงานให้สำนักงานนโยบายและแผนสิ่งแวดล้อม และกรมทรัพยากรธรณีทราบทุก 3 ปี นับจากวันที่ได้รับอนุญาตประทานบัตร รวบรวมรายละเอียดของการดำเนินการ และตำแหน่งที่ดำเนินการอย่างเพียงพอให้เห็นภาพ

2.5 ในระหว่างการทำเหมืองหากเขตพบวัตถุโบราณ หรือร่องรอยของโบราณคดี ไม่ว่าเป็นภาพเขียนสีหรืออื่น ๆ ที่มีความสำคัญทางประวัติศาสตร์ จะต้องรายงานและขอความร่วมมือกรมศิลปากรหรือสำนักงานศิลปากรแห่งชาติ เข้าไปดำเนินการตรวจสอบพื้นที่ ทั้งนี้ ในระหว่างการทำเหมืองจะต้องหยุดการทำเหมืองชั่วคราวและหากพิสูจน์แล้วว่า เป็นแหล่งโบราณคดี ผู้ถือประทานบัตรจะต้องปฏิบัติตามเงื่อนไขของหน่วยงานที่เกี่ยวข้องโดยไม่มีข้อเรียกร้องใด ๆ





158 บ.5
24 ต.ค. 2558

ที่ อก ๐๕๐๘/๓๓๖๓

กรมอุตสาหกรรมพื้นฐานและการเหมืองแร่
ถนนพระรามที่ ๖ กทม. ๑๐๐๐๐

๑๓) สิงหาคม ๒๕๕๘

เรื่อง ผลการพิจารณารายงานการศึกษาผลกระทบสิ่งแวดล้อม และมาตรการป้องกันแก้ไข ค่าขอต่ออายุ
ประทานบัตร ของ บริษัท พุ่งคาฮาเบอร์ จำกัด (มหาชน)

เรียน ผู้ว่าราชการจังหวัดสระบุรี

- สิ่งที่ส่งมาด้วย ๑. สำเนาหนังสือสำนักงานอุตสาหกรรมจังหวัดสระบุรี ที่ สบ ๐๐๓๓(๒)/๓๘๑๒ ลงวันที่ ๓ สิงหาคม ๒๕๕๘ จำนวน ๑ ฉบับ
๒. สำเนาหนังสือสำนักงานนโยบายและแผนทรัพยากรธรรมชาติและสิ่งแวดล้อม ที่ วว ๐๘๐๘/๓๓๖๓ ลงวันที่ ๕ ตุลาคม ๒๕๕๑ จำนวน ๑ ชุด
๓. มาตรการป้องกันและแก้ไขผลกระทบสิ่งแวดล้อม สำหรับคำขอต่ออายุประทานบัตรที่ ๕/๒๕๕๑ (ประทานบัตรที่ ๒๘๖๗๖/๑๕๒๖๘) จำนวน ๑ ฉบับ

ด้วยสำนักงานอุตสาหกรรมจังหวัดสระบุรี ได้ส่งรายงานการศึกษาผลกระทบสิ่งแวดล้อมและ มาตรการป้องกันแก้ไข สำหรับคำขอต่ออายุประทานบัตรที่ ๕/๒๕๕๑ (ประทานบัตรที่ ๒๘๖๗๖/๑๕๒๖๘) ของบริษัท พุ่งคาฮาเบอร์ จำกัด (มหาชน) ชนิดแร่หินแอนดีไซต์เพื่ออุตสาหกรรมก่อสร้าง ที่ตำบลท่าตูม อำเภอแก่งคอย จังหวัดสระบุรี ให้กรมอุตสาหกรรมพื้นฐานและการเหมืองแร่พิจารณา รายละเอียดตามสิ่งที่ส่งมาด้วย ๑

กรมอุตสาหกรรมพื้นฐานและการเหมืองแร่ ได้พิจารณารายงานฯ ดังกล่าวแล้ว มีความเห็นว่า การทำเหมืองแร่ที่ผ่านมา และที่จะดำเนินการต่อไปตามคำขอต่ออายุประทานบัตรที่ ๕/๒๕๕๑ (ประทานบัตรที่ ๒๘๖๗๖/๑๕๒๖๘) ของ บริษัท พุ่งคาฮาเบอร์ จำกัด (มหาชน) สามารถป้องกันและลดผลกระทบที่จะมีต่อชุมชน การใช้ประโยชน์ที่ดินโดยรอบและสิ่งแวดล้อมให้อยู่ในระดับที่ยอมรับได้ จึงเห็นชอบกับรายงานการศึกษา ผลกระทบสิ่งแวดล้อมและมาตรการป้องกันแก้ไขตามที่เสนอโดยให้ผู้ถือประทานบัตรปฏิบัติตามมาตรการ ป้องกันและแก้ไขผลกระทบสิ่งแวดล้อมที่กำหนดไว้ในรายงานการวิเคราะห์ผลกระทบสิ่งแวดล้อม และ มาตรการป้องกันและแก้ไขผลกระทบสิ่งแวดล้อม ที่กำหนดเพิ่มเติมให้สอดคล้องกับแผนการพัฒนาเมืองและ สภาพแวดล้อมของพื้นที่ในการต่ออายุประทานบัตร ตามสิ่งที่ส่งมาด้วย ๒ และ ๓ โดยเคร่งครัด ทั้งนี้ เห็นควร กำหนดให้ผู้ประกอบการจัดตั้งกองทุนเพื่อระงับสุขภาพ กองทุนพัฒนาหมู่บ้านรอบพื้นที่เหมืองแร่ และกองทุน พื้นฟูสภาพพื้นที่ที่ผ่านการทำเหมืองด้วย

(นาย
เจ้าพนักงาน

จึงเรียนมา...

มาตรการป้องกันและแก้ไขผลกระทบสิ่งแวดล้อม
สำหรับคำขอต่ออายุประทานบัตรที่ ๕/๒๕๕๑ (ประทานบัตรที่ ๒๘๖๗๖/๑๕๒๖๘)
ของ บริษัท ฟุงคาฮาเบอร์ จำกัด (มหาชน)
โครงการเหมืองแร่หินอุตสาหกรรมชนิดหินแอนดีไซต์ เพื่ออุตสาหกรรมก่อสร้าง
ที่ตำบลท่าตูม อำเภอแก่งคอย จังหวัดสระบุรี

๑. ให้เว้นพื้นที่ไม่ทำเหมืองตามแนวเขตประทานบัตรในระยะไม่น้อยกว่า ๕ เมตร โดยรอบพื้นที่ประทานบัตร และให้กันเขตพื้นที่ไม่ทำเหมืองในระยะ ๕๐ เมตร จากถนนสาธารณะทางด้านทิศตะวันตกตามแนวพิกัดที่ ๖-๗ พร้อมทั้งปลูกต้นไม้โตเร็วหรือไม่ท้องถิ่นเสริมให้เต็มในพื้นที่เว้นไม่ทำเหมืองดังกล่าวให้หนาแน่นขึ้น รวมทั้งให้มีการบำรุงรักษาต้นไม้เหล่านั้น ให้มีการเจริญเติบโตที่ดี
๒. ให้เปิดการทำเหมืองตามแผนผังโครงการทำเหมือง โดยเปิดหน้าเหมืองในลักษณะขั้นบันได โดยมีความกว้างของขั้นบันไดไม่น้อยกว่า ๑๐ เมตร ความสูงไม่เกิน ๑๐ เมตร พร้อมรักษาความลาดเอียงรวมของหน้าเหมือง (Overall Slope) ไม่เกิน ๔๕ องศา เพื่อป้องกันการพังทลายของหน้าเหมือง
๓. ให้ออกแบบการใช้ปริมาตรวัตถุระเบิดตามแผนผังโครงการทำเหมือง โดยใช้ปริมาตรวัตถุระเบิดไม่เกิน ๑๕๐ กิโลกรัม/จังหวะต่ง ทำการระเบิดวันละ ๓ ครั้ง ในช่วงเวลา ๐๖.๐๐-๑๗.๐๐ น. และห้ามทำการใช้ระเบิดย่อย โดยให้ใช้เครื่องเจาะกระแทกหรือเครื่องกระแทกหินทุบย่อยหินแทน และให้เปิดสัญญาณเสียงแจ้งเตือนและมีสัญญาณขงให้ได้ยินและมองเห็น ในรัศมีไม่น้อยกว่า ๕๐๐ เมตร ก่อนทำการระเบิด และเมื่อเสร็จสิ้นการระเบิดทุกครั้ง พร้อมทั้งมีป้ายเตือนเขตการใช้วัตถุระเบิด ที่สามารถมองเห็นได้อย่างชัดเจน
๔. เตรียมพื้นที่เก็บกองเปลือกดินบริเวณอีกขรุขระ พื้นที่ประมาณ ๑.๕ ไร่ทางด้านทิศตะวันตกของคำขอต่ออายุฯ ที่ ๕/๒๕๕๑ และกองเปลือกดินต้องอยู่ห่างจากแนวเขตประทานบัตร ระยะ ๑๐ เมตร โดยเก็บกองเป็นชั้น จำนวน ๒ ชั้น ความสูงชั้นละ ๓ เมตร รวมทั้งสร้างคันทำนบดินและคูระบายน้ำล้อมรอบ พร้อมทั้งสร้างปอดักตะกอนทางด้านทิศเหนือของกองเปลือกดิน ขนาดความกว้างประมาณ ๓๐ เมตร ความยาวประมาณ ๕๐ เมตร และควมลึกประมาณ ๓ เมตร เพื่อรองรับน้ำจากที่เก็บกองเปลือกดิน
๕. บริเวณที่เก็บกองเปลือกดินให้สร้างคันทำนบดินอัดแน่น ฐานกว้าง ๒ เมตร สูง ๑ เมตร สันด้านบนทำนบกว้าง ๑ เมตร และสร้างคูระบายน้ำขนาดกว้าง ๑.๕ เมตร ความกว้างด้านล่าง ๑ เมตร และลึก ๑ เมตร โดยรอบ พร้อมทั้งปลูกพืชคลุมดิน เพื่อป้องกันการชะล้างพังทลายโดยน้ำฝน
๖. ให้นำเปลือกดินที่ได้จากการทำเหมืองไปถมกลับปอเหมืองที่ผ่านการทำเหมืองแร่แล้ว บริเวณด้านทิศตะวันออกของพื้นที่ประทานบัตร โดยทำการถมกลับสูง ๒ ชั้น ความสูงชั้นละ ๗ เมตร และ ๖ เมตร ตามลำดับ
๗. ในการขนส่งแร่ออกนอกพื้นที่โครงการ ให้ควบคุมน้ำหนักบรรทุกให้อยู่ในขีดที่ทางราชการกำหนด และควบคุมความเร็วของรถบรรทุก ไม่เกิน ๓๐ กิโลเมตรต่อชั่วโมง โดยเฉพาะในช่วงที่ผ่านชุมชน และจะต้องใช้ผ้าใบปิดคลุมเพื่อป้องกันการตกหล่นของหิน และลดการฟุ้งกระจายของฝุ่นละออง และฉีดพรมน้ำบนถนนลูกรัง ทั้งภายในและภายนอกโครงการตามความเหมาะสม รวมทั้งให้ตรวจสอบ ปรับปรุง และซ่อมแซมเส้นทางขนส่งแร่ให้อยู่ในสภาพที่ดีอยู่เสมอ นอกจากนี้จะต้องไม่ทำการขนส่งแร่ในช่วงเช้าและเย็นที่มีการเดินทางสัญจรของนักเรียน
๘. ให้จัดทำสัญญาณหรือป้ายเตือน "ระวัง-มีรถบรรทุกเข้าออก" และป้ายชะลอความเร็ว ติดไว้บริเวณริมถนนสายพุดเต-พระพุทธบาทน้อย ช่วงก่อนที่จะถึงบริเวณทางแยกเข้าสู่พื้นที่โครงการระยะห่างประมาณ ๓๐๐ เมตร ทั้งสองด้าน เพื่อป้องกันและลดอุบัติเหตุที่อาจเกิดแก่ราษฎรในชุมชนที่สัญจรไปมา โดยป้ายหรือสัญญาณเตือนกันจะต้องมองเห็นได้อย่างชัดเจน

๙. ให้จัดทำ...

๙. ให้จัดหาและกำชับให้พนักงานสวมใส่อุปกรณ์ป้องกันภัยส่วนบุคคล เช่น หมวกนิรภัย รองเท้าป้องกันภัย ถุงมือ หน้ากากกันฝุ่น และปลั๊กอุดหู ฯลฯ ให้เหมาะสมกับสภาพของงาน พร้อมทั้งจัดให้มีการตรวจสอบสภาพของพนักงานทุกปี

๑๐. ให้การสนับสนุนและช่วยกิจกรรมสาธารณประโยชน์ และมีส่วนร่วมในกิจกรรมของชุมชนหรือการพัฒนาชุมชนใกล้เคียงพื้นที่ตามความเหมาะสม เช่น ด้านการศึกษา ศาสนา สาธารณูปโภค สาธารณูปการ รวมถึงการร่วมมือกับองค์กรปกครองส่วนท้องถิ่นในการพัฒนาชุมชน เป็นต้น

๑๑. จัดให้มีเจ้าหน้าที่รับผิดชอบด้านมวลชนสัมพันธ์ เพื่อจับฟังความคิดเห็นและปัญหาความเดือดร้อนที่อาจเกิดจากการทำเหมือง พร้อมทั้งประชาสัมพันธ์ผลการปฏิบัติงานตามมาตรการและผลการตรวจวัดคุณภาพสิ่งแวดล้อมของโครงการให้ประชาชนภายในชุมชนโดยรอบพื้นที่เหมืองแร่ทราบ โดยการติดประกาศให้เห็นชัดเจนต่อการจัดการบริหารส่วนตำบลหรือบริเวณศูนย์รวมของชุมชน

๑๒. ให้ดำเนินการจัดตั้งกองทุนฟื้นฟูพื้นที่ทำเหมือง โดยกำหนดในอัตราปีละ ๓๔,๐๐๐ บาท ต่อไร่ของพื้นที่ที่ต้องฟื้นฟูในแต่ละปี เพื่อใช้สำหรับการดำเนินงานด้านการฟื้นฟูสภาพพื้นที่ที่ผ่านการทำเหมืองแร่แล้ว และบริเวณพื้นที่ที่ไม่เกี่ยวข้องกับการทำเหมือง

๑๓. ให้ดำเนินการจัดตั้งกองทุนเฝ้าระวังสุขภาพ โดยกำหนดจากอัตรากาการผลิตแต่ละปีในอัตรา ๐.๕๐ บาทต่อเมตริกตัน แต่ไม่น้อยกว่าปีละ ๒๐๐,๐๐๐ บาท เพื่อใช้สำหรับการดำเนินงานด้านการตรวจสอบสุขภาพของประชาชนบริเวณโดยรอบพื้นที่ทำเหมืองแร่ และการดำเนินงานอื่น ๆ เพื่อการเฝ้าระวังสุขภาพ

๑๔. ให้ดำเนินการจัดตั้งกองทุนพัฒนาหมู่บ้านรอบพื้นที่เหมืองแร่ โดยเก็บในอัตรา ๑ บาทต่อเมตริกตัน แต่ต้องไม่น้อยกว่าปีละ ๕๐๐,๐๐๐ บาท เพื่อใช้สำหรับการดำเนินงานด้านมวลชนสัมพันธ์กับชุมชนโดยรอบเหมืองแร่ และเพื่อเป็นกองทุนสำหรับการพัฒนาหมู่บ้านโดยรอบพื้นที่เหมืองแร่

๑๕. ให้ตรวจวัดคุณภาพสิ่งแวดล้อมและรายงานให้สำนักงานนโยบายและแผนทรัพยากรธรรมชาติและสิ่งแวดล้อม และกรมอุตสาหกรรมพื้นฐานและการเหมืองแร่ทราบ ดังนี้

๑๕.๑ ตรวจวัดปริมาณฝุ่นละอองรวม (TSP) และปริมาณฝุ่นละอองขนาดเล็ก (PM₁₀) จำนวน ๕ สถานี บริเวณชุมชนบ้านนิคมสร้างตนเองขอย ๔ บ้านป่าไม้แดง บ้านปอโลก บ้านโป่งคำ และบ้านคำใหญ่ โดยทำการตรวจวัดปีละ ๒ ครั้ง ในช่วงเดือนเมษายน-พฤษภาคม และช่วงเดือนพฤศจิกายน-ธันวาคม ของทุกปี

๑๕.๒ ตรวจวัดระดับเสียงเฉลี่ย ๒๔ ชั่วโมง (Leq 24 hr) และระดับเสียงสูงสุด (Lmax) จำนวน ๕ สถานี บริเวณชุมชนบ้านนิคมสร้างตนเองขอย ๔ บ้านป่าไม้แดง บ้านปอโลก บ้านโป่งคำ และบ้านคำใหญ่ โดยทำการตรวจวัดปีละ ๒ ครั้ง ในช่วงเดือนเมษายน-พฤษภาคม และช่วงเดือนพฤศจิกายน-ธันวาคม ของทุกปี

๑๕.๓ ตรวจวัดแรงสั่นสะเทือนจากการทำเหมือง จำนวน ๓ สถานี บริเวณชุมชนบ้านนิคมสร้างตนเองขอย ๔ บ้านปอโลก และบ้านโป่งคำ โดยทำการตรวจวัดปีละ ๒ ครั้ง ในช่วงเดือนเมษายน-พฤษภาคม และช่วงเดือนพฤศจิกายน-ธันวาคม ของทุกปี

๑๕.๔ ให้ทำการตรวจวัดคุณภาพน้ำ จำนวน ๖ สถานี ได้แก่ บ่อน้ำต้นบ้านคำใหญ่ บ่อน้ำต้นบ้านป่าไม้แดง บ่อน้ำต้นบ้านปอโลก บ่อน้ำต้นบ้านโป่งคำ และบ่อสังเกตการณ์บริเวณขอบแปลงประทานบัตรทางด้านทิศตะวันตกและทิศตะวันออก โดยให้ทำการตรวจวัดค่าความเป็นกรด-ด่าง (pH) ปริมาณสารแขวนลอย (Total Suspended Solid) สารละลาย (Total Dissolved Solid) ความกระด้าง (Total Hardness) ซัลเฟต (Sulfate) ความขุ่น (Turbidity) และปริมาณเหล็กกรรม (Total Iron) โดยทำการตรวจวัดปีละ ๒ ครั้ง ในช่วงเดือนเมษายน-พฤษภาคม และช่วงเดือนพฤศจิกายน-ธันวาคม ของทุกปี

๑๖. ให้ทำการฟื้นฟูสภาพพื้นที่ที่ใช้ทำเหมืองควบคู่ไปกับการทำเหมือง ดังนี้

๓๖.๑ บริเวณพื้นที่ไม่ใช้ในการทำเหมือง เช่น พื้นที่ว่างภายในโครงการ พื้นที่คันทำนบ พื้นที่เว้นไม่ทำเหมืองโดยรอบพื้นที่โครงการ และบริเวณริมเส้นทางขนส่งแร่ภายในพื้นที่โครงการให้ดูแลรักษา สภาพป่าธรรมชาติเดิม และทำการปลูกต้นไม้โตเร็วเสริมเพิ่มเติมให้หนาแน่น

๓๖.๒ พื้นที่ผ่านการทำเหมืองในระยะสุดท้าย และที่ใช้ในกิจกรรมต่าง ๆ ทุกบริเวณ ให้ฟื้นฟูโดยการขุดหลุมหรือร่องใส่ดินปุ๋ย พร้อมทั้งปลูกพืชคลุมดินและไม่โตเร็ว

๓๖.๓ บริเวณบ่อเหมืองให้ปรับสภาพพื้นที่ให้มีความปลอดภัยเพื่อเป็นแหล่งน้ำใช้ ของชุมชนโดยการปรับความลาดชัน และจะต้องตรวจสอบคุณภาพน้ำก่อนนำมาใช้เป็นประจวบ และสร้างคันทำนบดิน รอบบ่อเหมือง หรือล้อมรั้วสวนนามและจัดทำป้ายแสดงแนวเขตอันตรายให้มองเห็นชัดเจน พร้อมทั้งปลูกพืชคลุมดิน และไม้ยืนต้นโดยรอบบ่อเหมืองและคันทำนบดิน เพื่อป้องกันการพังทลายและเสริมสร้างทัศนียภาพให้กลมกลืนกับ สภาพแวดล้อมโดยรอบ

ทั้งนี้ ให้รายงานผลการดำเนินการฟื้นฟูพื้นที่เหมืองให้สำนักงานนโยบายและแผน ทรัพยากรธรรมชาติและสิ่งแวดล้อม และกรมอุตสาหกรรมพื้นฐานและการเหมืองแร่ทราบ ทุก ๒ ปี โดยมี รายละเอียดของผลการดำเนินการและตำแหน่งที่ตั้งเป็นการอย่างเพียงพอในปีที่ผ่านมา

๓๗. ให้รื้อถอนโยกย้ายสิ่งปลูกสร้าง อาคารโรงเรือน ตลอดจนวัสดุอุปกรณ์ที่ใช้ในการทำเหมืองออกจากพื้นที่ประทานบัตรให้แล้วเสร็จก่อนสิ้นอายุประทานบัตรไม่น้อยกว่า ๑ เดือน และดำเนินการ ปลูกต้นไม้ยืนต้นโตเร็ว หรือพืชคลุมดินในบริเวณที่สามารถดำเนินการได้

๓๘. ให้ผู้ถือประทานบัตรส่งรายงานผลการปฏิบัติตามมาตรการป้องกันและแก้ไขผลกระทบ สิ่งแวดล้อมตามที่กรมอุตสาหกรรมพื้นฐานและการเหมืองแร่กำหนดไว้ ซึ่งจัดทำโดยวิศวกรควบคุมการทำเหมือง ให้สำนักงานนโยบายและแผนทรัพยากรธรรมชาติและสิ่งแวดล้อม และกรมอุตสาหกรรมพื้นฐานและการเหมืองแร่ทราบทุก ๖ เดือน ในช่วงเดือนมิถุนายน-กรกฎาคม และเดือนพฤศจิกายน-ธันวาคม ของทุกปี

๓๙. หากได้รับการร้องเรียนจากราษฎรในบริเวณใกล้เคียงว่าได้รับความเดือดร้อนรำคาญจาก การดำเนินโครงการ หรือสาธารณสมบัติได้รับความเสียหายจากการทำเหมืองและกิจกรรมที่เกี่ยวข้อง และ ทางราชการได้ตรวจพบว่า ไม่ปฏิบัติตามมาตรการที่ได้กำหนดไว้ ผู้ถือประทานบัตรจะต้องยุติการทำเหมืองตาม คำสั่งของทางราชการ แล้วแก้ไขเหตุแห่งความเดือดร้อนให้เสร็จสิ้นก่อนที่จะดำเนินการต่อไป

๔๐. หากผู้ถือประทานบัตรมีความประสงค์จะเปลี่ยนแปลงรายละเอียดการทำเหมือง หรือ การดำเนินกิจกรรมเกี่ยวเนื่องที่แตกต่างจากที่เสนอไว้ในรายงานฯ จะต้องเสนอรายละเอียดที่จะเปลี่ยนแปลง ดังกล่าว พร้อมทั้งข้อมูลเหตุผลความจำเป็นและมาตรการป้องกันแก้ไขผลกระทบสิ่งแวดล้อมที่สอดคล้องกับ การเปลี่ยนแปลงให้กรมอุตสาหกรรมพื้นฐานและการเหมืองแร่พิจารณาให้ความเห็นชอบก่อน

๔๑. ในระหว่างการทำเหมืองหากขุดพบโบราณวัตถุ หรือร่องรอยโบราณคดี ไม่ว่าเป็น ภาพเขียนสีหรืออื่น ๆ ที่มีความสำคัญทางประวัติศาสตร์จะต้องรายงานและขอความร่วมมือกรมศิลปากรหรือ สำนักงานศิลปากรในท้องถิ่นเข้าไปดำเนินการตรวจสอบพื้นที่ ทั้งนี้ในระหว่างการสำรวจจะต้องหยุดการ ทำเหมืองชั่วคราวและหากพิสูจน์แล้วว่าเป็นแหล่งโบราณคดี ผู้ถือประทานบัตรจะต้องปฏิบัติตามเงื่อนไขของ หน่วยงานที่เกี่ยวข้องโดยไม่มีข้อเรียกร้องใด ๆ

(ใน
เจ้าพนักงาน

สำนักบริหารสิ่งแวดล้อม
กรมอุตสาหกรรมพื้นฐานและการเหมืองแร่
สิงหาคม ๒๕๕๘

เอกสารแนบ 2

สำเนาประธานบัตร



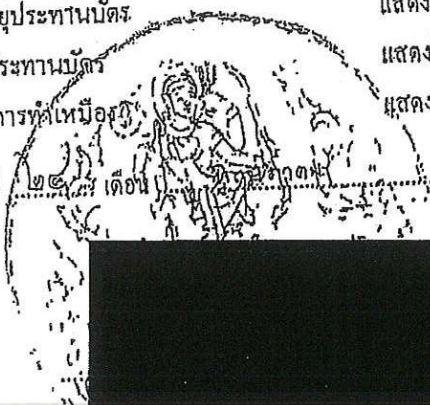
ประธานบัตร

ชื่อ/นามสกุล (นามสกุล/ในทะเล) นามสกุล
 ชื่อจริง นามสกุล
 อายุ ปี สัญชาติ
 หมู่ที่ ตำบล/แขวง
 จังหวัด
 อำเภอ จังหวัด
 ตำบล อำเภอ จังหวัด
 หมู่ที่ ตำบล อำเภอ จังหวัด
 ปี นับแต่วันที่ เดือน พ.ศ.
 ปี นับแต่วันที่ เดือน พ.ศ.
 ปี ไร่ งาน ตารางวา

ภายใต้บังคับที่กำหนดตามแผนที่แนบท้ายประธานบัตร โดยมีรายละเอียดที่กำหนดไว้ตามลำดับดังต่อไปนี้

- | | |
|---|---------------------|
| (1) แผนที่แนบท้ายประธานบัตร | แสดงไว้ในลำดับที่ 1 |
| (2) สื่อนไขการอนุญาตประธานบัตร | แสดงไว้ในลำดับที่ 2 |
| (3) แผนผังโครงการทำเหมือง | แสดงไว้ในลำดับที่ 3 |
| (4) มาตรการป้องกันและแก้ไขผลกระทบสิ่งแวดล้อม | แสดงไว้ในลำดับที่ 4 |
| (5) การชำระค่าธรรมเนียมเพื่อใช้เนื้อที่ในการทำเหมืองประจำปี | แสดงไว้ในลำดับที่ 5 |
| (6) การเพิ่มเติมชนิดของแร่ที่จะทำเหมือง
การเปลี่ยนแปลงวิธีการทำเหมือง
แผนผังโครงการทำเหมืองและสื่อนไข | แสดงไว้ในลำดับที่ 6 |
| (7) บันทึกการต่ออายุประธานบัตร | แสดงไว้ในลำดับที่ 7 |
| (8) บันทึกการโอนประธานบัตร | แสดงไว้ในลำดับที่ 8 |
| (9) บันทึกการหยุดการทำเหมือง | แสดงไว้ในลำดับที่ 9 |

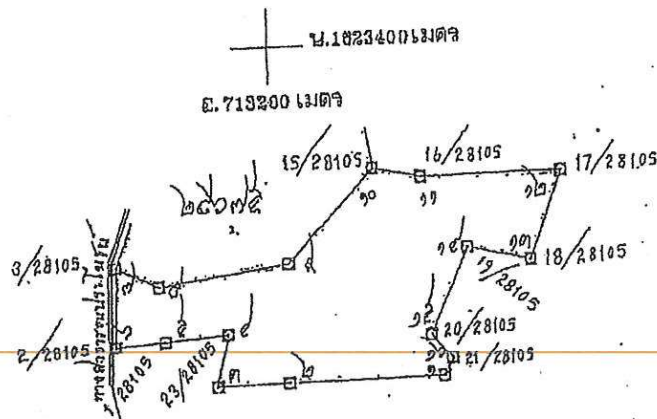
ออกให้ ณ วันที่ เดือน พ.ศ.



১৯৯৬, ১৯৯৭

24, 1960

1948 2500

[illegible]

เนื้อที่.....ไร่.....งาน.....ตารางวา

มาตราส่วน.....๑:๑๐,๐๐๐

มาตราส่วน ๑ : ๑๐๐๐๐

จากมุมหมายเลข.....	ถึงมุมหมายเลข.....	ทิศ.....	องศา.....	ลิบตา.....	ระยะ.....	วง.....
จากมุมหมายเลข.....๑	ถึงมุมหมายเลข.....๒	ทิศ.....๑๖๘	องศา.....๕๔	ลิบตา.....๑๐๐๐	ระยะ.....๑๐๐๐	วง.....๑๐๐๐
จากมุมหมายเลข.....๑	ถึงมุมหมายเลข.....๓	ทิศ.....๑๖๘	องศา.....๕๔	ลิบตา.....๑๐๐๐	ระยะ.....๑๐๐๐	วง.....๑๐๐๐
จากมุมหมายเลข.....๑	ถึงมุมหมายเลข.....๔	ทิศ.....๑๖๘	องศา.....๕๔	ลิบตา.....๑๐๐๐	ระยะ.....๑๐๐๐	วง.....๑๐๐๐
จากมุมหมายเลข.....๑	ถึงมุมหมายเลข.....๕	ทิศ.....๑๖๘	องศา.....๕๔	ลิบตา.....๑๐๐๐	ระยะ.....๑๐๐๐	วง.....๑๐๐๐
จากมุมหมายเลข.....๑	ถึงมุมหมายเลข.....๖	ทิศ.....๑๖๘	องศา.....๕๔	ลิบตา.....๑๐๐๐	ระยะ.....๑๐๐๐	วง.....๑๐๐๐
จากมุมหมายเลข.....๑	ถึงมุมหมายเลข.....๗	ทิศ.....๑๖๘	องศา.....๕๔	ลิบตา.....๑๐๐๐	ระยะ.....๑๐๐๐	วง.....๑๐๐๐
จากมุมหมายเลข.....๑	ถึงมุมหมายเลข.....๘	ทิศ.....๑๖๘	องศา.....๕๔	ลิบตา.....๑๐๐๐	ระยะ.....๑๐๐๐	วง.....๑๐๐๐

ลำดับที่ 1

[illegible]

ลายมือชื่อ.....ผู้เขียน

()

ลายมือชื่อ.....ผู้แทน

(.....)

ลายมือชื่อ.....ผู้ตรวจ

(.....)

เงื่อนไขในการออกประทานบัตร

ลำดับ

ดังต่อไปนี้

ผู้ถือประทานบัตรต้องปฏิบัติตามเงื่อนไขในการออกประทานบัตรเกี่ยวกับเรื่องที่กำลัง

ข้อ 1 ชนิดแร่ที่ทำเหมืองและวิธีการทำเหมือง

หินอุตสาหกรรมชนิดหินแอนไดไซต์ (เพื่ออุตสาหกรรมก่อสร้าง) โดยวิธีเหมืองทาบ

ข้อ 2 วันเปิดการทำเหมืองครั้งแรกหลังได้รับประทานบัตร

ต้องเปิดการทำเหมืองภายในเวลา 1 ปี นับตั้งแต่วันที่ได้รับประทานบัตร

ข้อ 3 การให้ความคุ้มครองแก่คนงานและความปลอดภัยแก่บุคคลภายนอกที่ได้กำหนดไว้แล้ว

ในกฎกระทรวง

ต้องปฏิบัติตามมาตรฐานความปลอดภัยในเรื่องการรักษาความปลอดภัยในการทำเหมือง

และส่งเสริมสวัสดิภาพของคนงาน ความข้อ 12 แห่งแผนผังโครงการทำเหมืองแร่ แผนที่วางแปลนโครงการนี้

ข้อ 4 การจัดการกับขุม หลุม ปล่อง น้ำขุ่นข้นหรือมลพิษดินทราย ที่เกิดจากการทำเหมืองและแต่งแร่

ต้องดำเนินการปรับปรุงสภาพพื้นที่ทำเหมืองแล้ว ตามมาตรการที่กำหนดไว้ในข้อ 11 แห่งแผนผัง

โครงการสิ่งแวดล้อมนี้ แผนผังแปลนโครงการนี้

ลำดับที่ 2
ข้อ 6 การปรับสภาพพื้นที่ที่เกิดจากการทำเหมืองแร่และแต่งแร่
ต้องดำเนินการปรับสภาพพื้นที่ที่เกิดจากการทำเหมืองแร่และการแต่งแร่พร้อมควบคู่ไปกับการ
ฟื้นฟูเมือง โดยปฏิบัติตามมาตรการที่กำหนดไว้ในข้อ 11 แห่งแผนผังโครงการทำเหมืองแร่ แยกท้ายประทานบัตรฉบับนี้
กับเรื่องที่กำหนด

เมืองหยาบ
ข้อ 6 มาตรการในการป้องกันและแก้ไขผลกระทบสิ่งแวดล้อม
ต้องปฏิบัติตามเงื่อนไขและมาตรการป้องกันและแก้ไขผลกระทบสิ่งแวดล้อมที่กำหนดไว้ใน
รายงานการวิเคราะห์ผลกระทบสิ่งแวดล้อม และปฏิบัติตามมาตรการป้องกันและแก้ไขผลกระทบสิ่งแวดล้อมที่กำหนด
โดยสำนักงานนโยบายและแผนสิ่งแวดล้อม แยกท้ายประทานบัตรฉบับนี้

และเงื่อนไขเกี่ยวกับเรื่องดังต่อไปนี้ด้วย ถ้ามี

ข้อ 7 การให้ผลประโยชน์พิเศษเพื่อประโยชน์แก่รัฐ
ต้องให้ผลประโยชน์พิเศษเพื่อประโยชน์แก่รัฐ ตามข้อตกลงการจ่ายผลประโยชน์พิเศษ
เพื่อประโยชน์แก่รัฐ ฉบับลงวันที่ 28 ตุลาคม 2541 แยกท้ายประทานบัตรฉบับนี้

ไว้

เอง

ข้อ 8 การใช้ที่ดินในเขตเหมืองแร่
ต้องปฏิบัติตามวิธีการทำเหมืองและแผนการทำเหมือง ตามที่กำหนดไว้ในข้อ 3 แห่ง
แผนผังโครงการทำเหมืองแร่ แยกท้ายประทานบัตรฉบับนี้

ข้อ 9 การทำเหมืองใกล้ทางหลวงหรือทางน้ำสาธารณะ
ต้องปฏิบัติตามมาตรการเกี่ยวกับการทำเหมืองใกล้ทางสาธารณะ ตามที่กำหนดไว้ในข้อ
แห่งแผนผังโครงการทำเหมืองแร่ แยกท้ายประทานบัตรฉบับนี้

ข้อ 10 การเข้าทำประโยชน์ในพื้นที่ป่าตามกฎหมายว่าด้วยป่าไม้

ข้อ 11 เงื่อนไขพิเศษสำหรับประทานบัตรทำเหมืองในทะเลตาม มาตรา 46 แห่งพระราชบัญญัติ

พ.ศ. 2510

แผนผังโครงการท่าเหมือง

ตามรายละเอียดแผนผังโครงการท่าเหมืองแร่
หินอุตสาหกรรมชนิดหินแอนไดไซต์ (เพื่ออุตสาหกรรมก่อสร้าง)

โดยวิธีเหมืองทาบ

สำหรับคำขอประทานบัตรที่ 12/2540

หมายเลขหลักฐานเขตเหมืองแร่ที่ 25676

ของ บริษัท หุ่นคาบอริ จำกัด (มหาชน)

ที่ตำบลท่าตูม อำเภอแก่งคอย จังหวัดสระบุรี

และ

มาตรการป้องกันและแก้ไขผลกระทบสิ่งแวดล้อมสำหรับคำขอต่ออายุประทานบัตร

ที่กำหนดโดยกรมอุตสาหกรรมพื้นฐานและการเหมืองแร่ซึ่งได้กำหนดเกี่ยวกับการจัดตั้งกองทุนต่าง ๆ ไว้แล้ว

ตามหนังสือที่ อก 0608/3703 ลงวันที่ 17 สิงหาคม 2558

แนบท้ายประทานบัตรฉบับนี้

แห่งพระราชบัญญัติ

การเพิ่มเติมชนิดของแร่ที่จะทำเหมือง การเปลี่ยนแปลงวิธีการทำเหมือง
แผนผังโครงการทำเหมืองและเงื่อนไข

ครั้งที่ 1

การเพิ่มเติมชนิดของแร่ อธิบดีอนุญาตให้เพิ่มเติมชนิดของแร่.....
.....ขึ้นอีก.....
ตั้งแต่วันที่.....เดือน.....พ.ศ.....เป็นต้นไป

อธิบดีกรมทรัพยากรธรณี

การเปลี่ยนแปลงวิธีการทำเหมือง อธิบดีอนุญาตให้เปลี่ยนแปลงวิธีการทำเหมืองจากวิธี.....
.....เป็น.....

ตั้งแต่วันที่.....เดือน.....พ.ศ.....เป็นต้นไป

อธิบดีกรมทรัพยากรธรณี

การเปลี่ยนแปลงแผนผังโครงการ อธิบดีอนุญาตให้เปลี่ยนแปลงแผนผังโครงการทำเหมืองตามแผนผัง
โครงการทำเหมืองที่แนบท้ายประทานบัตรนี้ที่ได้แก้ไขเพิ่มเติมและแสดงไว้ในลำดับที่ 3 ตั้งแต่วันที่.....
.....พ.ศ.....เป็นต้นไป

อธิบดีกรมทรัพยากรธรณี

การเปลี่ยนแปลงเงื่อนไข อธิบดีอนุญาตให้เปลี่ยนแปลงเงื่อนไขที่แสดงไว้ในลำดับที่ 2 ข้อ.....
.....เกี่ยวกับ.....

เป็นดังนี้.....
ตั้งแต่วันที่.....เดือน.....พ.ศ.....เป็นต้นไป

อธิบดีกรมทรัพยากรธรณี

ครั้งที่ 2

7-17-64

10



REGISTRATION

10



12345678910111213141516171819202122232425262728293031323334353637383940414243444546474849505152535455565758596061626364656667686970717273747576777879808182838485868788899091929394959697989910010110210310410510610710810911011111211311411511611711811912012112212312412512612712812913013113213313413513613713813914014114214314414514614714814915015115215315415515615715815916016116216316416516616716816917017117217317417517617717817918018118218318418518618718818919019119219319419519619719819920020120220320420520620720820921021121221321421521621721821922022122222322422522622722822923023123223323423523623723823924024124224324424524624724824925025125225325425525625725825926026126226326426526626726826927027127227327427527627727827928028128228328428528628728828929029129229329429529629729829930030130230330430530630730830931031131231331431531631731831932032132232332432532632732832933033133233333433533633733833934034134234334434534634734834935035135235335435535635735835936036136236336436536636736836937037137237337437537637737837938038138238338438538638738838939039139239339439539639739839940040140240340440540640740840941041141241341441541641741841942042142242342442542642742842943043143243343443543643743843944044144244344444544644744844945045145245345445545645745845946046146246346446546646746846947047147247347447547647747847948048148248348448548648748848949049149249349449549649749849950050150250350450550650750850951051151251351451551651751851952052152252352452552652752852953053153253353453553653753853954054154254354454554654754854955055155255355455555655755855956056156256356456556656756856957057157257357457557657757857958058158258358458558658758858959059159259359459559659759859960060160260360460560660760860961061161261361461561661761861962062162262362462562662762862963063163263363463563663763863964064164264364464564664764864965065165265365465565665765865966066166266366466566666766866967067167267367467567667767867968068168268368468568668768868969069169269369469569669769869970070170270370470570670770870971071171271371471571671771871972072172272372472572672772872973073173273373473573673773873974074174274374474574674774874975075175275375475575675775875976076176276376476576676776876977077177277377477577677777877978078178278378478578678778878979079179279379479579679779879980080180280380480580680780880981081181281381481581681781881982082182282382482582682782882983083183283383483583683783883984084184284384484584684784884985085185285385485585685785885986086186286386486586686786886987087187287387487587687787887988088188288388488588688788888989089189289389489589689789889990090190290390490590690790890991091191291391491591691791891992092192292392492592692792892993093193293393493593693793893994094194294394494594694794894995095195295395495595695795895996096196296396496596696796896997097197297397497597697797897998098198298398498598698798898999099199299399499599699799899910001001100210031004100510061007100810091010101110121013101410151016101710181019102010211022102310241025102610271028102910301031103210331034103510361037103810391040104110421043104410451046104710481049105010511052105310541055105610571058105910601061106210631064106510661067106810691070107110721073107410751076107710781079108010811082108310841085108610871088108910901091109210931094109510961097109810991100110111021103110411051106110711081109111011111112111311141115111611171118111911201121112211231124112511261127112811291130113111321133113411351136113711381139114011411142114311441145114611471148114911501151115211531154115511561157115811591160116111621163116411651166116711681169117011711172117311741175117611771178117911801181118211831184118511861187118811891190119111921193119411951196119711981199120012011202120312041205120612071208120912101211121212131214121512161217121812191220122112221223122412251226122712281229123012311232123312341235123612371238123912401241124212431244124512461247124812491250125112521253125412551256125712581259126012611262126312641265126612671268126912701271127212731274127512761277127812791280128112821283128412851286128712881289129012911292129312941295129612971298129913001

INDICATORS

.....



4A3

1000

100

100

1998, 1999, 2000, 2001, 2002, 2003, 2004, 2005, 2006, 2007, 2008, 2009, 2010, 2011, 2012, 2013, 2014, 2015, 2016, 2017, 2018, 2019, 2020, 2021, 2022, 2023, 2024, 2025, 2026, 2027, 2028, 2029, 2030, 2031, 2032, 2033, 2034, 2035, 2036, 2037, 2038, 2039, 2040, 2041, 2042, 2043, 2044, 2045, 2046, 2047, 2048, 2049, 2050, 2051, 2052, 2053, 2054, 2055, 2056, 2057, 2058, 2059, 2060, 2061, 2062, 2063, 2064, 2065, 2066, 2067, 2068, 2069, 2070, 2071, 2072, 2073, 2074, 2075, 2076, 2077, 2078, 2079, 2080, 2081, 2082, 2083, 2084, 2085, 2086, 2087, 2088, 2089, 2090, 2091, 2092, 2093, 2094, 2095, 2096, 2097, 2098, 2099, 2100, 2101, 2102, 2103, 2104, 2105, 2106, 2107, 2108, 2109, 2110, 2111, 2112, 2113, 2114, 2115, 2116, 2117, 2118, 2119, 2120, 2121, 2122, 2123, 2124, 2125, 2126, 2127, 2128, 2129, 2130, 2131, 2132, 2133, 2134, 2135, 2136, 2137, 2138, 2139, 2140, 2141, 2142, 2143, 2144, 2145, 2146, 2147, 2148, 2149, 2150, 2151, 2152, 2153, 2154, 2155, 2156, 2157, 2158, 2159, 2160, 2161, 2162, 2163, 2164, 2165, 2166, 2167, 2168, 2169, 2170, 2171, 2172, 2173, 2174, 2175, 2176, 2177, 2178, 2179, 2180, 2181, 2182, 2183, 2184, 2185, 2186, 2187, 2188, 2189, 2190, 2191, 2192, 2193, 2194, 2195, 2196, 2197, 2198, 2199, 2200, 2201, 2202, 2203, 2204, 2205, 2206, 2207, 2208, 2209, 2210, 2211, 2212, 2213, 2214, 2215, 2216, 2217, 2218, 2219, 2220, 2221, 2222, 2223, 2224, 2225, 2226, 2227, 2228, 2229, 2230, 2231, 2232, 2233, 2234, 2235, 2236, 2237, 2238, 2239, 2240, 2241, 2242, 2243, 2244, 2245, 2246, 2247, 2248, 2249, 2250, 2251, 2252, 2253, 2254, 2255, 2256, 2257, 2258, 2259, 2260, 2261, 2262, 2263, 2264, 2265, 2266, 2267, 2268, 2269, 2270, 2271, 2272, 2273, 2274, 2275, 2276, 2277, 2278, 2279, 2280, 2281, 2282, 2283, 2284, 2285, 2286, 2287, 2288, 2289, 2290, 2291, 2292, 2293, 2294, 2295, 2296, 2297, 2298, 2299, 2300, 2301, 2302, 2303, 2304, 2305, 2306, 2307, 2308, 2309, 2310, 2311, 2312, 2313, 2314, 2315, 2316, 2317, 2318, 2319, 2320, 2321, 2322, 2323, 2324, 2325, 2326, 2327, 2328, 2329, 2330, 2331, 2332, 2333, 2334, 2335, 2336, 2337, 2338, 2339, 2340, 2341, 2342, 2343, 2344, 2345, 2346, 2347, 2348, 2349, 2350, 2351, 2352, 2353, 2354, 2355, 2356, 2357, 2358, 2359, 2360, 2361, 2362, 2363, 2364, 2365, 2366, 2367, 2368, 2369, 2370, 2371, 2372, 2373, 2374, 2375, 2376, 2377, 2378, 2379, 2380, 2381, 2382, 2383, 2384, 2385, 2386, 2387, 2388, 2389, 2390, 2391, 2392, 2393, 2394, 2395, 2396, 2397, 2398, 2399, 2400, 2401, 2402, 2403, 2404, 2405, 2406, 2407, 2408, 2409, 2410, 2411, 2412, 2413, 2414, 2415, 2416, 2417, 2418, 2419, 2420, 2421, 2422, 2423, 2424, 2425, 2426, 2427, 2428, 2429, 2430, 2431, 2432, 2433, 2434, 2435, 2436, 2437, 2438, 2439, 2440, 2441, 2442, 2443, 2444, 2445, 2446, 2447, 2448, 2449, 2450, 2451, 2452, 2453, 2454, 2455, 2456, 2457, 2458, 2459, 2460, 2461, 2462, 2463, 2464, 2465, 2466, 2467, 2468, 2469, 2470, 2471, 2472, 2473, 2474, 2475, 2476, 2477, 2478, 2479, 2480, 2481, 2482, 2483, 2484, 2485, 2486, 2487, 2488, 2489, 2490, 2491, 2492, 2493, 2494, 2495, 2496, 2497, 2498, 2499, 2500, 2501, 2502, 2503, 2504, 2505, 2506, 2507, 2508, 2509, 2510, 2511, 2512, 2513, 2514, 2515, 2516, 2517, 2518, 2519, 2520, 2521, 2522, 2523, 2524, 2525, 2526, 2527, 2528, 2529, 2530, 2531, 2532, 2533, 2534, 2535, 2536, 2537, 2538, 2539, 2540, 2541, 2542, 2543, 2544, 2545, 2546, 2547, 2548, 2549, 2550, 2551, 2552, 2553, 2554, 2555, 2556, 2557, 2558, 2559, 2560, 2561, 2562, 2563, 2564, 2565, 2566, 2567, 2568, 2569, 2570, 2571, 2572, 2573, 2574, 2575, 2576, 2577, 2578, 2579, 2580, 2581, 2582, 2583, 2584, 2585, 2586, 2587, 2588, 2589, 2590, 2591, 2592, 2593, 2594, 2595, 2596, 2597, 2598, 2599, 2600, 2601, 2602, 2603, 2604, 2605, 2606, 2607, 2608, 2609, 2610, 2611, 2612, 2613, 2614, 2615, 2616, 2617, 2618, 2619, 2620, 2621, 2622, 2623, 2624, 2625, 2626, 2627, 2628, 2629, 2630, 2631, 2632, 2633, 2634, 2635, 2636, 2637, 2638, 2639, 2640, 2641, 2642, 2643, 2644, 2645, 2646, 2647, 2648, 2649, 2650, 2651, 2652, 2653, 2654, 2655, 2656, 2657, 2658, 2659, 2660, 2661, 2662, 2663, 2664, 2665, 2666, 2667, 2668, 2669, 2670, 2671, 2672, 2673, 2674, 2675, 2676, 2677, 2678, 2679, 26

•

10

มาตรการป้องกันและแก้ไขผลกระทบสิ่งแวดล้อม

ตามรายงานการวิเคราะห์ผลกระทบสิ่งแวดล้อม
โครงการท่าเหมืองแร่หินอุตสาหกรรมชนิดหินแอนไดไซต์ (เพื่ออุตสาหกรรมก่อสร้าง)

สำหรับคำขอประทานบัตรที่ 12/2540

ของ บริษัท หุ่นคาฮาเบอร์ จำกัด (มหาชน)

ที่ตำบลท่าตูม อำเภอกันทรวิชัย จังหวัดสระบุรี

และ

มาตรการป้องกันและแก้ไขผลกระทบสิ่งแวดล้อม

ที่กำหนดโดยสำนักงานนโยบายและแผนสิ่งแวดล้อม

ตามหนังสือที่ วว 0804/13847 ลงวันที่ 5 ตุลาคม 2541

แนบท้ายประทานบัตรฉบับนี้

การ

ที่

ปี

ปี

ปี

ปี

ลำดับ

บันทึกการโอนประธานบัตร

ประธานบัตรนี้ รัฐมนตรีอนุญาตให้โอนจาก.....

ให้แก่.....

ตั้งแต่วันที่.....เดือน.....พ.ศ.....

อธิบดีกรมทรัพยากรธรณี

ผู้บันทึกการโอน

ประธานบัตรนี้ รัฐมนตรีอนุญาตให้โอนจาก.....

ให้แก่.....

ตั้งแต่วันที่.....เดือน.....พ.ศ.....

อธิบดีกรมทรัพยากรธรณี

ผู้บันทึกการโอน

ประธานบัตรนี้ รัฐมนตรีอนุญาตให้โอนจาก.....

ให้แก่.....

ตั้งแต่วันที่.....เดือน.....พ.ศ.....

อธิบดีกรมทรัพยากรธรณี

ผู้บันทึกการโอน

ประธานบัตรนี้ รัฐมนตรีอนุญาตให้โอนจาก.....

ให้แก่.....

ตั้งแต่วันที่.....เดือน.....พ.ศ.....

อธิบดีกรมทรัพยากรธรณี

ผู้บันทึกการโอน

บันทึกการหยุดการทำงาน

ลำดับที่ 9

อนุญาตให้หยุดการทำงาน

ครั้งที่ 1 ตั้งแต่วันที่..... เดือน..... พ.ศ.....

ตามใบอนุญาตที่.....

ครั้งที่ 2 ตั้งแต่วันที่..... เดือน..... พ.ศ.....

ตามใบอนุญาตที่.....

ครั้งที่ 3 ตั้งแต่วันที่..... เดือน..... พ.ศ.....

ตามใบอนุญาตที่.....

ครั้งที่ 4 ตั้งแต่วันที่..... เดือน..... พ.ศ.....

ตามใบอนุญาตที่.....

ครั้งที่ 5 ตั้งแต่วันที่..... เดือน..... พ.ศ.....

ตามใบอนุญาตที่.....

ครั้งที่ 6 ตั้งแต่วันที่..... เดือน..... พ.ศ.....

ตามใบอนุญาตที่.....

ครั้งที่ 7 ตั้งแต่วันที่..... เดือน..... พ.ศ.....

ตามใบอนุญาตที่.....

ครั้งที่ 8 ตั้งแต่วันที่..... เดือน..... พ.ศ.....

ตามใบอนุญาตที่.....

ครั้งที่ 9 ตั้งแต่วันที่..... เดือน..... พ.ศ.....

ตามใบอนุญาตที่.....

ครั้งที่ 10 ตั้งแต่วันที่..... เดือน..... พ.ศ.....

ตามใบอนุญาตที่.....

ครั้งที่ 11 ตั้งแต่วันที่..... เดือน..... พ.ศ.....

ตามใบอนุญาตที่.....

ครั้งที่ 12 ตั้งแต่วันที่..... เดือน..... พ.ศ.....

ตามใบอนุญาตที่.....

รายการคำนวณอายุประทานบัตร
สำหรับคำขอประทานบัตรที่ 12/2540 หมายเลขหลักหมายเขตเมืองแร่ที่ 28676
ของบริษัท พุ่งคาฮาเบอร์ จำกัด (มหาชน)
หมู่ที่ 4 ตำบลท่าตูม อำเภอแก่งคอย จังหวัดสระบุรี

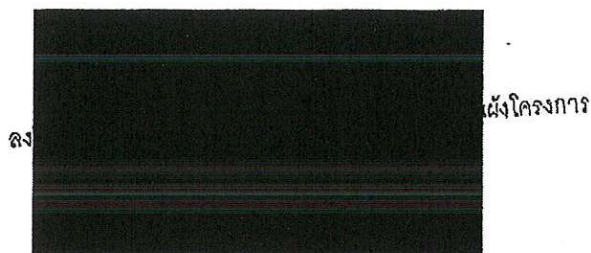
การคำนวณอายุประทานบัตรได้อธิบายไว้ในแผนผังโครงการทำเหมือง เอกสารหมายเลข 1 ข้อ 3.2.3 ลำดับและระยะเวลาการทำเหมือง อย่างไรก็ตามการคำนวณอายุประทานบัตรสามารถสรุปได้ดังนี้

- พื้นที่รวมทั้งหมดประมาณ 88 - 3 - 81 ไร่
- ทำเหมืองแบบขั้นบันไดในพื้นที่ประมาณ 80 ไร่ ซึ่งมีลักษณะเป็นเทราบึงเขาโดยจะทำเหมืองในเขตคำขอประทานบัตรที่ 12/2540 ในช่วงระดับความลึกตั้งแต่ 0 - (-30) เมตร โดยมี Overall Slope $\leq 45^\circ$ เพื่อความปลอดภัย
- ปริมาณแร่ที่สามารถทำเหมืองหินอุตสาหกรรมชนิดหินแอนดีไซต์เพื่ออุตสาหกรรมก่อสร้างได้

ทั้งหมดประมาณ 9,880,000 เมตริกตัน

- อัตราการผลิตแร่ทั้งหมดประมาณ 918,000 เมตริกตันต่อปี
- ระยะเวลาทำเหมืองเท่ากับ 10.76 ปี

ดังนั้น จึงขอกำหนดอายุประทานบัตร 10 ปี (ตาม พรบ. แร่)



รวมก่อสร้าง)

[illegible]

ข้อตกลงการจ่ายผลประโยชน์พิเศษเพื่อประโยชน์แก่รัฐ

เพื่อตอบแทนการออกประทานบัตร

ที่ทำการทรัพยากรธรณีประจำท้องที่ (จังหวัดสระบุรี)

วันที่ 28 เดือน ตุลาคม พ.ศ. 2541

ข้าพเจ้า (บริษัท/ห้างหุ้นส่วนจำกัด/ห้างหุ้นส่วนสามัญ)..... ที่ศาลาเบอร์ จำกัด (มหาชน).....

..... สัญชาติ ไทย อายุ ปี สำนักงาน/บ้าน/ตั้งอยู่เดิมที่
18 อาคารทะเลตะวันออก ถนนสุขุมวิท แขวง ห้วยขวาง กรุงเทพมหานคร

จังหวัด กรุงเทพมหานคร ซึ่งเป็นผู้ยื่นคำขอประทานบัตรเหมืองแร่ หินอุตสาหกรรมชนิดหินแอนดีไซต์
(เพื่ออุตสาหกรรมก่อสร้าง) ตามคำขอที่ 12/2540 ลงวันที่ 4 เดือน เมษายน
พ.ศ. 2540 จำนวน 88-3-81 ไร่ ทำหนังสือฉบับนี้ให้ไว้แก่กรมทรัพยากรธรณีเพื่อเป็นหลักฐานว่า

ข้อ 1. เมื่อข้าพเจ้า (บริษัท/ห้างหุ้นส่วนจำกัด/ห้างหุ้นส่วนสามัญ)..... ที่ศาลาเบอร์ จำกัด
(มหาชน)..... ได้รับอนุญาตประทานบัตรเหมืองแร่ หินอุตสาหกรรมชนิดหิน
แอนดีไซต์ (เพื่ออุตสาหกรรมก่อสร้าง) ตามคำขอที่ 12/2540 ข้าพเจ้าจะจ่ายผลประโยชน์
พิเศษเพื่อประโยชน์แก่รัฐให้แก่กรมทรัพยากรธรณีเป็นจำนวนเงินทั้งสิ้น 642,510.- บาท
หกแสนสี่หมื่นสองพันห้าร้อยสิบบาทถ้วน และให้ถือว่าข้อตกลงนี้เป็นเงื่อนไขในการออก
ประทานบัตรโดยมีเงื่อนไขในการชำระเงิน ดังนี้

☐ 1.1 ขอชำระผลประโยชน์พิเศษเพื่อประโยชน์แก่รัฐให้แก่กรมทรัพยากรธรณีตามจำนวน
ที่กล่าวข้างต้นทั้งหมดเป็นเงินงวดเดียว ซึ่งได้สิทธิให้หักค่าลดหย่อนร้อยละสิบ (10%) เหลือจำนวนเงินที่จ่าย
เป็นคงประโยชน์พิเศษเพื่อประโยชน์แก่รัฐเมื่อลดหย่อนแล้วทั้งสิ้น บาท
(.....) โดยจะชำระเป็น
ในวันรับประทานบัตร ณ ที่ทำการทรัพยากรธรณีประจำท้องที่

☒ 1.2 ขอชำระเป็นงวด ๆ โดยขอชำระผลประโยชน์พิเศษเพื่อประโยชน์แก่รัฐให้แก่กรม
ทรัพยากรธรณี ดังนี้

(1) จวดแรกจำนวนร้อยละสิบห้า (25%) ของจำนวนวงเงินผลประโยชน์พิเศษเพื่อ
ประโยชน์แก่รัฐทั้งสิ้นตามที่กล่าวไว้ตามข้อ 1. ในวันรับประทานบัตร ณ ที่ทำการทรัพยากรธรณีประจำ
ท้องที่ คิดเป็นเงินทั้งสิ้น 160,627.50 บาท (หนึ่งแสนหกหมื่นหกร้อยยี่สิบเจ็ดบาทห้าสิบลบาทถ้วน)

(2) จวดต่อไปจะผ่อนชำระจำนวน 10 งวด (ไม่เกิน 10 งวด) ขอชำระ
90,587.93 บาท (เก้าหมื่นห้าร้อยแปดสิบเจ็ดบาทเก้าสิบลบาทถ้วน)

เป็นงวด ๆ ละเท่ากันเป็นจำนวนเงินงวดละ บาท (.....)
โดยจะชำระแต่ละงวดภายในวันที่ 15 มกราคมของปีถัดจากปีที่ได้รับประทานบัตรตามลำดับทุกปีจนครบถ้วน
ณ ที่ทำการทรัพยากรธรณีประจำท้องที่ หากข้าพเจ้าผิดนัดไม่ชำระค่าผลประโยชน์พิเศษเพื่อประโยชน์แก่รัฐ
ภายในกำหนดเวลาดังกล่าวข้างต้น ข้าพเจ้ายินยอมให้กรมทรัพยากรธรณีคิดเป็นเงินค่าปรับในอัตราร้อยละ 15
ต่อปี นับแต่วันผิดนัดถึงวันชำระจริง

ข้อ 2. การจ่ายผลประโยชน์เพิ่มเติมเพื่อประโยชน์แก่รัฐให้แก่กรมทรัพยากรธรณี ตามหนังสือฉบับนี้ข้าพเจ้าจะดำเนินการให้แล้วเสร็จเรียบร้อยทุกประการ พร้อมรับประทานบัตรในเวลาไม่เกิน 30 วันนับจากวันที่ได้รับแจ้งเป็นหนังสือจากทรัพยากรธรณีประจำท้องที่ที่ข้าพเจ้าไปรับประทานบัตรพร้อมจ่ายผลประโยชน์เพิ่มเติมเพื่อประโยชน์แก่รัฐให้แก่กรมทรัพยากรธรณี

ข้อ 3. หากข้าพเจ้าไม่ปฏิบัติตามข้อตกลงข้อหนึ่งข้อใดหรือทุกข้อในหนังสือฉบับนี้ให้ถือว่าข้าพเจ้าปฏิบัติผิดเงื่อนไขในการออกประทานบัตร และยินยอมให้เพิกถอนประทานบัตรซึ่งออกให้ข้าพเจ้าตามคำขอที่ 12/2540 โดยข้าพเจ้าจะไม่โต้แย้งคัดค้านหรือเรียกร้องค่าเสียหายหรือค่าเสียหายใด ๆ ทั้งสิ้น

ข้าพเจ้าได้อ่านและเข้าใจจะความในหนังสือฉบับนี้ โดยชัดเจนตลอดทุกข้อความ จึงได้ลงลายมือชื่อต่อหน้าพยานไว้เป็นสำคัญ

ปฏิบัติ



เอกสารแนบ 3

การขออนุญาตเปิดเหมืองและรับช่วง

สำเนา



บริษัท ท่าอากาศยานเบอร์ จำกัด (มหาชน)

TONGKAH HARBOUR PUBLIC COMPANY LIMITED

สำนักงานใหญ่ : ชั้น 5 อาคารสำนักงานเมืองไทย-กัเร่ เลขที่ 252/11 ถนนรัชดาภิเษก แขวงจวน จตุจักร กรุงเทพฯ 10320 โทร : (662) 0-2695-1912-28 โทรสาร (662) 0-2695-1901
BANGKOK: 5th Floor, Mixing Thai-Phatra Office Tower 1 252/11 Ratchadapisek Road, Huay Kwang, Bangkok 10320 Thailand Tel: (66-2) 695-1912-28 Fax: (66-2) 695-1901

ที่ ทท 589-060/11/2560

วันที่ 2 พฤศจิกายน 2560

เรื่อง ขออนุญาตเปิดเหมือง

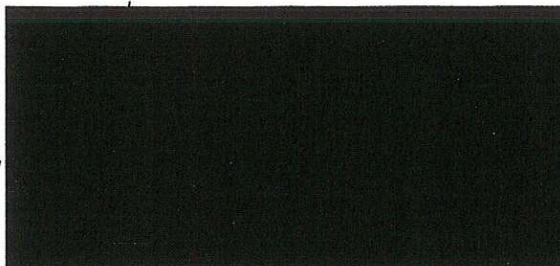
เรียน ผู้ดูแลกรมจังหวัด

- สิ่งที่ส่งมาด้วย 1. สำเนาอนุญาตให้ขุดยุดประทานบัตร ที่ สบ 0033(2)/3214 จำนวน 1 ฉบับ
ลงวันที่ 19 กันยายน 2560
2. แบบรายงานและผลการดำเนินงานบริหารจัดการกองทุน จำนวน 1 ฉบับ
สำหรับโครงการเหมืองแร่

ตามที่ได้ผู้ดูแลกรมจังหวัด แจ้งว่ารัฐมนตรีว่าการกระทรวงอุตสาหกรรม ได้อนุญาตต่ออาประทานบัตรที่ 28676/15268 ตามคำขอต่ออาประทานบัตรที่ 5/2551 (ประทานบัตรที่ 28676/15268) ของบริษัท ท่าอากาศยานเบอร์ จำกัด (มหาชน) ให้ดำเนินการทำเหมืองต่อไปอีก 15 ปี ตั้งแต่วันที่ 24 พฤษภาคม 2552 ถึงวันที่ 23 พฤษภาคม 2567 นั้น

บริษัท ท่าอากาศยานเบอร์ จำกัด (มหาชน) ได้ปฏิบัติตามหลักเกณฑ์ซึ่งออกโดยกรมอุตสาหกรรมพื้นฐานและการเหมืองแร่ ก่อนเปิดการทำเหมือง โดยให้ดำเนินการจัดตั้งกองทุนตามมาตรการป้องกันและแก้ไขผลกระทบสิ่งแวดล้อม จำนวน 3 กองทุน คือ กองทุนฟื้นฟูพื้นที่ทำเหมือง, กองทุนเฝ้าระวังสุขภาพ, กองทุนพัฒนาพื้นที่รอบเหมืองแร่ ตามเอกสารแนบท้ายประทานบัตรอย่างเคร่งครัด บริษัท ท่าอากาศยานเบอร์ จำกัด (มหาชน) ขอนำส่งเอกสารการจัดตั้งกองทุนและเอกสารอื่นที่เกี่ยวข้อง เพื่อขออนุญาตเปิดเหมืองในพื้นที่แปลงประทานบัตรดังกล่าวข้างต้น

จึงเรียนมาเพื่อโปรดพิจารณา



2/11-60



ที่ สป ๐๐๓๓(๒)/๓๒๕๗

สำนักงานอุตสาหกรรมจังหวัดสระบุรี
ถนนพิชัยณรงค์สงคราม สป ๑๘๐๐๐

๔ กันยายน ๒๕๖๐

เรื่อง อนุญาตให้ต่ออายุประทานบัตร

เรียน กรรมการผู้จัดการ บริษัท ฟุงคาซาเนอร์ จำกัด (มหาชน)

สิ่งที่ส่งมาด้วย แบบฟอร์มหนังสือคำประกันของธนาคาร จำนวน ๑ ฉบับ

ตามที่ท่านได้ยื่นคำขอต่ออายุประทานบัตรที่ได้ยื่นคำขอต่ออายุประทานบัตรที่ ๔/๒๕๕๑ (ประทานบัตรที่ ๒๘๖๗๖/๑๕๖๖๘) ทำเหมืองแร่หินอุตสาหกรรมชนิดหินแอนไดไซท์ (เพื่ออุตสาหกรรมก่อสร้าง) ที่ตำบลท่าชุม อำเภอแก่งคอย จังหวัดสระบุรี นั้น

บัดนี้ รัฐมนตรีว่าการกระทรวงอุตสาหกรรม ได้อนุญาตต่ออายุประทานบัตรที่ ๒๘๖๗๖/๑๕๖๖๘ ให้ท่านทำเหมืองแร่ที่แปลงดังกล่าวต่อไปอีก ๑๕ ปี ต่อเนื่องจากวันที่ประทานบัตรสิ้นอายุ คือตั้งแต่วันที่ ๒๕ พฤษภาคม ๒๕๕๑ ถึงวันที่ ๒๓ พฤษภาคม ๒๕๖๖ หากผลิตแร่หมดก่อนสิ้นอายุประทานบัตรให้ท่านขอเวรคืนประทานบัตรด้วย โดยให้ท่านปฏิบัติตามหลักเกณฑ์เกี่ยวกับการจัดตั้งกองทุนเฝ้าระวังสุขภาพและกองทุนพัฒนาหมู่บ้านรอบพื้นที่เหมืองแร่ตามเงื่อนไขแบบท้ายประทานบัตร และปฏิบัติตามแผนผังโครงการทำเหมืองและมาตรการป้องกันและแก้ไขผลกระทบสิ่งแวดล้อมสำหรับคำขอต่ออายุประทานบัตรที่กำหนดโดยกรมอุตสาหกรรมพื้นฐานและการเหมืองแร่ ตามที่แบบท้ายประทานบัตรฉบับผู้ถือประทานบัตรอย่างเคร่งครัด

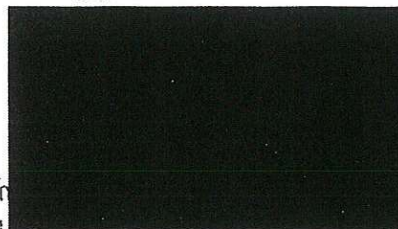
ฉะนั้น จึงให้ท่านเข้าไปรับประทานบัตรที่ ๒๘๖๗๖/๑๕๖๖๘ ที่ฝ่ายอุตสาหกรรมพื้นฐานและการเหมืองแร่ สำนักงานอุตสาหกรรมจังหวัดสระบุรี ภายในวันที่ ๑๗ ตุลาคม ๒๕๖๐ และให้ท่านดำเนินการ ดังนี้

๑. ทำหนังสือคำประกันของธนาคารหรือสถาบันการเงิน เพื่อคำประกันการปฏิบัติตามสัญญาว่าด้วยการทำเหมืองตามประทานบัตร โดยมีวงเงินคำประกันเป็นเงิน ๒๐๐,๐๐๐.- บาท (สองแสนบาทถ้วน) ฉบับใหม่ แทนฉบับเดิมที่จะคืนให้ ตามสิ่งที่ส่งมาด้วย

๒. ทำสัญญาว่าด้วยการทำเหมืองตามประทานบัตร ณ สำนักงานอุตสาหกรรมจังหวัดสระบุรี

หากท่านไม่เข้าไปรับประทานบัตร ภายในกำหนดเวลาดังกล่าว สำนักงานอุตสาหกรรมจังหวัดสระบุรี จะถือว่าท่านไม่ตั้งใจที่จะทำเหมืองแปลงนี้ และจะดำเนินการยกเลิกการอนุญาตให้ต่ออายุประทานบัตรของท่านตามกฎหมายต่อไป

ขอแสดงความนับถือ



เจ้าหน้าที่

ฝ่ายอุตสาหกรรมพื้นฐานและการเหมืองแร่
โทร. ๐-๓๖๒๒-๒๒๑๕/โทรสาร ๐-๓๖๒๒-๓๑๘๐



สำนักงานอุตสาหกรรมจังหวัดสระบุรี
(ฝ่ายอุตสาหกรรมทั่วไปและงานวิจัย)

สัญญาว่าด้วยการทำเหมืองตามประทานบัตรหรือประทานบัตรชั่วคราว

ทำที่.....สำนักงานอุตสาหกรรมจังหวัดสระบุรี.....

วันที่ ๒ เดือน ตุลาคม พ.ศ. ๒๕๖๐

ข้าพเจ้า.....บริษัท พุ่งดาวเนอรั จำกัด (มหาชน).....โดย.....
ในฐานะผู้มีอำนาจลงนามแทนนิติบุคคล อายุ.....ปี อยู่บ้าน/ตั้งอยู่เลขที่.....๒๕๒/๑๑ อาคาร
สำนักงานเมืองไทย-ภัทร.๑ ชั้น ๗ ถนน.....รัชดาภิเษก แขวง.....ห้วยขวาง เขต.....ห้วยขวาง
จังหวัด.....กรุงเทพมหานคร.....ซึ่งเป็นผู้ยื่นคำขอ.....ต่ออายุประทานบัตร ตามคำขอที่.....๕/๒๕๕๑
(ปบ.ที่ ๒๕๖๓๗/๑๕๒๖๕) ลงวันที่.....๑ ตุลาคม ๒๕๕๑ ชนิดแร่.....หินอุตสาหกรรมชนิดหินแกรนิตไฮด
(เพื่ออุตสาหกรรมก่อสร้าง).....ขอทำสัญญาฉบับนี้ให้ไว้แก่กรมอุตสาหกรรมพื้นฐานและการเหมืองแร่
เป็นหลักฐานว่า

ข้อ ๑ เมื่อข้าพเจ้า.....บริษัท พุ่งดาวเนอรั จำกัด (มหาชน).....ได้รับประทานบัตร
หรือประทานบัตรชั่วคราว ตามคำขอต่ออายุประทานบัตรที่.....๕/๒๕๕๑ (ปบ.ที่ ๒๕๖๓๗/๑๕๒๖๕) แล้ว
ข้าพเจ้าจะดำเนินการทำเหมืองตามแผนผังโครงการทำเหมืองที่ได้รับอนุญาต ตามมาตรการป้องกันและ
แก้ไขผลกระทบสิ่งแวดล้อมที่ได้รับอนุญาต รวมทั้งจะปฏิบัติตามหลักเกณฑ์และเงื่อนไขที่กำหนดในประทานบัตร
ดังกล่าว และหากการทำเหมืองอยู่ในเขตปฏิรูปที่ดิน ข้าพเจ้าจะปฏิบัติตามหลักเกณฑ์และเงื่อนไขตามที่
สำนักงานการปฏิรูปที่ดินเพื่อเกษตรกรรม (ส.ป.ก.) กำหนดไว้ด้วย

ข้อ ๒ ในวันทำสัญญานี้ ข้าพเจ้าได้นำหลักประกันเป็นเงินสด ๒๐๐,๐๐๐ บาท
(สองแสนบาทถ้วน) (ใบเสร็จรับเงินเล่มที่.....๒๒๒๒ เลขที่.....๐๐๒ ลงวันที่ ๒ ตุลาคม ๒๕๖๐)
หรือหนังสือค้ำประกันของ (ธนาคารหรือสถาบันการเงิน).....เป็นเงิน.....บาท
(.....) มอบให้เพื่อเป็นประกันการปฏิบัติตามสัญญานี้

ข้อ ๓ หากข้าพเจ้าไม่ปฏิบัติตามข้อสัญญาดังกล่าว ข้าพเจ้ายินยอมให้กรมอุตสาหกรรม
พื้นฐานและการเหมืองแร่ยึดเงินประกันหลักประกันเป็นเงินสด หรือปรับ หรือเรียกร้องเงินค่าเสียหายจาก
ผู้ค้ำประกันกรณีวางหลักประกันเป็นหนังสือค้ำประกันตามสัญญาข้อ ๒ ทั้งหมด หรือบางส่วนแล้วแต่
กรมอุตสาหกรรมพื้นฐานและการเหมืองแร่เห็นสมควร และหากการทำเหมืองในเขตปฏิรูปที่ดินทำให้
เกิดผลกระทบต่อนพื้นที่บริเวณใกล้เคียงซึ่งอยู่ในเขตปฏิรูปที่ดิน ข้าพเจ้ายินยอมให้กรมอุตสาหกรรมพื้นฐาน
และการเหมืองแร่ยึดเงินประกันหลักประกันเป็นเงินสด หรือยินยอมให้กรมอุตสาหกรรมพื้นฐานและการ
เหมืองแร่ หรือสำนักงานการปฏิรูปที่ดินเพื่อเกษตรกรรมปรับ หรือเรียกร้องเงินค่าเสียหายจากผู้ค้ำประกัน
กรณีวางหลักประกันเป็นหนังสือค้ำประกันตามสัญญาข้อ ๒ ทั้งหมดหรือบางส่วนแล้วแต่กรมอุตสาหกรรม
พื้นฐานและการเหมืองแร่ หรือสำนักงานการปฏิรูปที่ดินเพื่อเกษตรกรรมเห็นสมควร

ข้าพเจ้าได้อ่านแล้วเข้าใจข้อความในสัญญานี้ตลอด จึงได้ลงลายมือชื่อต่อหน้าพยานไว้เป็น

สำคัญ

ลงชื่อ

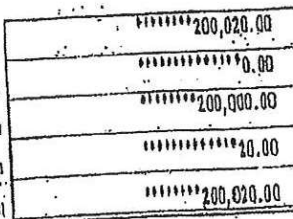
(นาย.....)

นักวิชาการทรัพยากรธรณี

หัวหน้าฝ่ายอุตสาหกรรม

ตร

ยาน



*****	200,020.00
*****	0.00
*****	200,000.00
*****	0.00
*****	200,020.00

ธนาคารกรุงไทย
KASIKORN BANK



วันที่ Date

28/09/2017
วัน เดือน ปี Month: 0 9 Year

0089-สาขาถนนรัชดาภิเษก แขวงจตุจักร เขตจตุจักร กรุงเทพมหานคร
THUNYAPA KHUNVISET

หรือผู้ถือ
Endorser or bearer

จ่ายให้ Pay

บาท Baht two hundred thousand and xx / 100

฿ -200,000.00-

บริษัท ทุ่งคาชบาเบอร์ จำกัด (มหาชน)

[Signature]

TRSP-07-17

CHK. 46387383

เลขที่ 支票支票 Cheque No.

สาขา สาขา สาขา Branch No.

เลขที่บัญชี Account No.

สำหรับใช้เฉพาะนี้ Only For Official Only

1211 46387383 004 0089 089 112335

ใบคำขอโอนเงินและใบสั่งจ่ายเช็คของขงวิญและธนาคารกรุงไทย
Application Money Transfer & Gift Cheques, Cashier's Cheques



ธนาคารกรุงไทย
KRUNGTHAI BANK

เขียน ผู้จัดการ บมจ.ธนาคารกรุงไทย สาขา...

วันที่

28/9/2017

ข้าพเจ้า นาย กว๊าก๊วก ๖๖ กว๊วก

ที่อยู่ 283/19 ซ.ลาดพร้าว 21 กรุงเทพฯ

โทร 02-695-4904

มีความประสงค์ขอโอนเงินทาง ☐ ด่วน ☐ โทรสาร ☐ อื่นๆ ระบุ.....

เพื่อจ่ายให้ บมจ.ธนาคารกรุงไทย สาขา.....

มีความประสงค์ขอให้ธนาคารออกเช็ค ☐ เช็คของขงวิญ ☒ และเขียนเช็ค

รายละเอียด	จำนวนเงิน/มูลค่า	จำนวนเงิน	ค่าโอน	ค่าโอน
ชื่อผู้รับเงิน กระทรวงการคลัง สำนักงานคลังจังหวัดสระบุรี	200,000			

ชำระโดย

เงินสด	
เช็ค/หักจากบัญชี	
รวม	

ลายมือชื่อผู้ขอโอนผู้ขอให้ออกเช็ค.....

ลายมือชื่อเจ้าหน้าที่ธนาคาร.....

รหัสตัด ENG. 004732

อนป. 100060.6000



พ.ร. 107

เล่มที่ 2227

ใบเสร็จรับเงิน

เลขที่ 002

กรมอุตสาหกรรมพื้นฐานและการเหมืองแร่
กระทรวงอุตสาหกรรม

ที่ทำการ ... สำนักงานอุตสาหกรรมจังหวัดสระบุรี

วันที่ ... เดือน ... 2 ต.ค. 2560 ... พ.ศ.

ได้รับเงินจาก ... น.พ. พงศธร

เป็นค่า ... ค่าตอบแทนการดำเนินงานโครงการ ... 28.6/1526

จำนวน ... 200000.- บาท ... สดงศ์ (ตัวอักษร) ...

ไว้เป็นการถูกต้องแล้ว

(ลงชื่อ)

ตำแหน่ง

ผู้รับเงิน

เอกสารชุดตัวจริงอยู่ที่ฝ่ายบัญชี
6/10/17

☒ ก่อนเปิดการทำเหมือง

☐ ครั้งที่ 1 / 2560

รายงานแผนและผลการดำเนินงานบริหารจัดการกองทุน สำหรับโครงการเหมืองแร่

1. ข้อมูลประธานบัตร

ชื่อผู้ถือประธานบัตร บริษัท หงคาฮาเบอร์ จำกัด (มหาชน) เลขที่ 28676 / 15268
ชนิดแร่หินอุตสาหกรรม ชนิดหินแอนดิไซต์ (เพื่ออุตสาหกรรมก่อสร้าง)
ที่ตั้งประธานบัตร ตำบล.....อำเภอ.....จังหวัด.....สระบุรี
อายุประธานบัตร 15 ปี เริ่มตั้งแต่วันที่ 24 พฤษภาคม 2552 ถึงวันที่ 23 พฤษภาคม 2567
สถานภาพปัจจุบัน ☒ ขอเปิดการทำเหมือง ☐ เปิดการ ☐ หยุดการ ☐ ขอต้ออายุ
สถานที่ติดต่อ บริษัท หงคาฮาเบอร์ จำกัด (มหาชน) 252/11 ชั้น 7 อาคารเมืองไทยบิโทท 1 ห้วยขวาง กรุงเทพฯ
โทรศัพท์ 02-695-4912 โทรสาร 02-6944420 E-mail

2. เงื่อนไขการจัดตั้งกองทุน

- ☒ จัดตั้งกองทุนตามมาตรการป้องกันและแก้ไขผลกระทบสิ่งแวดล้อม
- ☐ เงื่อนไขแบบท้ายประธานบัตร เพิ่มเติม กรณี.....เมื่อ.....
กองทุน.....พื้นที่ทำเหมือง.....วงเงิน 34,000 บาท /ไร่
เงื่อนไข.....ตามมาตรการป้องกันและแก้ไขผลกระทบสิ่งแวดล้อม
กองทุน.....ไร่ละไร่สุขภาพ.....วงเงิน 200,000 บาท
เงื่อนไข.....ตามประกาศกรมอุตสาหกรรมพื้นฐานและการเหมืองแร่ เรื่องแนวทางบริหารจัดการกองทุน พ.ศ. 2559
กองทุน.....พัฒนาหมู่บ้านรอบพื้นที่เหมืองแร่.....วงเงิน 500,000 บาท
เงื่อนไข.....ตามประกาศกรมอุตสาหกรรมพื้นฐานและการเหมืองแร่ เรื่องแนวทางการบริหารจัดการกองทุนพัฒนาหมู่บ้าน
รอบพื้นที่เหมืองแร่ พ.ศ. 2559.....วงเงิน.....บาท
เงื่อนไข.....

3. ผลการดำเนินงาน

3.1 คณะกรรมการนวลชนสัมพันธ์

- ☒ ดำเนินการจัดตั้งคณะกรรมการนวลชนสัมพันธ์ (มีรายชื่อ อำนวยหน้าที ดังเอกสารแนบ 1)
- ☐ จัดทำระเบียบว่าด้วยการบริหารจัดการกองทุน (ดังเอกสารแนบ 2)
- ☒ ยังไม่ได้จัดตั้ง/จัดทำระเบียบ เหตุผล ระเบียบข้อบังคับอยู่ระหว่างการดำเนินการ

3.2 การประชุมคณะกรรมการนวลชนสัมพันธ์

- ☐ ดำเนินการแล้ว ประชุมครั้งที่..... (ตามรายงานการประชุม ดังเอกสารแนบ 3)
- ☒ ยังไม่ได้ดำเนินการ เหตุผล อยู่ระหว่างการดำเนินการ

3.3 การโอนเงินเข้าบัญชีกองทุน

☒ ดำเนินการแล้ว (แสดงสำเนาสมุดบัญชีธนาคาร ดังเอกสารแนบ 4)

- 1) กองทุน กองทุนฟื้นฟูพื้นที่ท่าเหมืองแร่
ธนาคาร กสิกรไทย จำกัด (มหาชน) สาขา ถนนรัชดาภิเษก ห้วยขวาง
อัตราการผลิตแร่ เมตริกตัน จำนวนเงิน 34,000 บาท
- 2) กองทุน เฝ้าระวังสุขภาพ
ธนาคาร กสิกรไทย จำกัด (มหาชน) สาขา ถนนรัชดาภิเษก ห้วยขวาง
อัตราการผลิตแร่ เมตริกตัน จำนวนเงิน 200,000 บาท
- 3) กองทุน พัฒนารูปแบบรอบพื้นที่เหมืองแร่
ธนาคาร กสิกรไทย จำกัด (มหาชน) สาขา ถนนรัชดาภิเษก ห้วยขวาง
อัตราการผลิตแร่ เมตริกตัน จำนวนเงิน 500,000 บาท
- 4) กองทุน
ธนาคาร สาขา จำนวนเงิน บาท
อัตราการผลิตแร่ เมตริกตัน จำนวนเงิน บาท
- ☐ ยังไม่ได้เปิดบัญชี/โอนเงินเข้าบัญชี เหตุผล

3.4 รายงานผลการดำเนินงานตามแผนงาน (รายละเอียด และภาพถ่ายการจัดกิจกรรมดังเอกสารแนบ 5)

1) กิจกรรม
วันที่ เดือน พ.ศ. สถานที่
ผู้เข้าร่วมโครงการ คน ครอบคลุมจำนวน หมู่บ้าน
ได้แก่

2) งบประมาณในการดำเนินงาน บาท (รายละเอียดค่าใช้จ่าย ตามเอกสารแนบ 6)

3.5 แผนการดำเนินงานในปีต่อไป (รายละเอียด ดังเอกสารแนบ 7)

กิจกรรม
งบประมาณ

